

TANFOGLIO®

PISTOLE SEMIAUTOMATICHE



MANUALE D'ISTRUZIONE

PER TUTTI I MODELLI

CALIBRI: 9X21 | .40 S&W | .38 SA | .45 ACP | 10mm | 9mm corto | 7,65mm | .22LR
DIMENSIONI: STANDARD | COMPACT | CARRY
FINITURE: BRUNITA | CROMATA | DUO-TONE
FUSTO: IN ACCIAIO | IN POLIMERO

**SI PREGA DI LEGGERE ATTENTAMENTE LE ISTRUZIONI
CONTENUTE NEL PRESENTE MANUALE
PRIMA DI UTILIZZARE L'ARMA**

WWW.TANFOGLIO.IT

VIENI A VISITARE IL NOSTRO SITO INTERNET PER:

- **CONTATTARCI**
- **SCOPRIRE LE ULTIME NOVITA' NELLA SEZIONE "TEAM TANFOGLIO"**
- **SCARICARE DISEGNI TECNICI E FOTOGRAFIE DEI NOSTRI PRODOTTI**
- **ACQUISTARE PARTI DI RICAMBIO | ACCESSORI | ABBIGLIAMENTO SPORTIVO NELL'AREA "SHOP ON LINE"**
- **RICEVERE LA NOSTRA NEWSLETTER**

PER LA VOSTRA E L'ALTRUI SICUREZZA VI INVITIAMO A LEGGERE CON ATTENZIONE TUTTE LE AVVERTENZE E LE ISTRUZIONI CONTENUTE IN QUESTO MANUALE . SE AVETE DUBBI SUL FUNZIONAMENTO DELLA VOSTRA ARMA CONTATTATE IL VOSTRO ARMIERE DI FIDUCIA. POTETE RICHIEDERCI DIRETTAMENTE CHIARIMENTI, INFORMAZIONI E UNA COPIA DEL PRESENTE MANUALE: info@tanfoglio.it | TEL.030 8910361 | FAX 030 8910183 | Fratelli Tanfoglio s.n.c. Via Valtrompia 39-41 25063 Gardone V.T. Brescia.

PISTOLE SEMIAUTOMATICHE TANFOGLIO

MANUALE D'ISTRUZIONE

LEGGERE ATTENTAMENTE TUTTE LE AVVERTENZE

Indice:

Pag. 4	AVVERTENZE
Pag. 10	PARTI ESSENZIALI DELL'ARMA
Pag. 13	COME CARICARE E SCARICARE L'ARMA
Pag. 15	SPARARE CON LA PISTOLA
Pag. 16	GANCIO CARICATORE REVERSIBILE
Pag. 17	SMONTAGGIO E MONTAGGIO DEI MODELLI COMBAT VERSIONE "F"
Pag. 19	ESPLOSO DEI MODELLI COMBAT CON FUSTO IN ACCIAIO
Pag. 20	ESPLOSO DEI MODELLI COMBAT CON FUSTO IN POLIMERO
Pag. 21	ISTRUZIONI PER I MODELLI STANDARD VERSIONE "R" CON ABBATTICANE
Pag. 24	ESPLOSO DEI MODELLI STANDARD CON FUSTO IN ACCIAIO
Pag. 25	ESPLOSO DEI MODELLI STANDARD CON FUSTO IN POLIMERO
Pag. 26	SMONTAGGIO E MONTAGGIO DEI MODELLI LIMITED E LIMITED CUSTOM
Pag. 27	ESPLOSO DEL MODELLO LIMITED
Pag. 28	ESPLOSO DEL MODELLO LIMITED CUSTOM
Pag. 29	SMONTAGGIO E MONTAGGIO DEI MODELLI GOLD CUSTOM MATCH GOLD MATCH
Pag. 30	ESPLOSO DEL MODELLO GOLD CUSTOM ERIC
Pag. 31	ESPLOSO DEL MODELLO MATCH
Pag. 32	ESPLOSO DEL MODELLO GOLD MATCH
Pag. 33	ESPLOSO DEI MODELLI FT7 FT9 IN VERSIONE "F"
Pag. 34	ESPLOSO DEI MODELLI FT7 FT9 IN VERSIONE "R"
Pag. 35	ESPLOSO DEL MODELLO FORCE 22 L
Pag. 36	AVVERTENZE
Pag. 37	CONDIZIONI DI GARANZIA
Pag. 39	TAGLIANDO DI GARANZIA

ATTENZIONE !

MANEGGIANDO QUEST'ARMA RISCHIATE DI ARRECARRE A VOI O A TERZI DANNI, ANCHE MORTALI

Prima di maneggiare qualsiasi arma comune da sparo, assicuratevi di conoscere le procedure di sicurezza comportate dal loro uso e in particolare di puntare l'arma verso una direzione sicura.

Prima di maneggiare la vostra pistola, leggete, comprendete e seguite le istruzioni contenute in questo manuale. Custodite il presente manuale insieme alla pistola. Nel caso in cui prestate, diate o vendiate questa pistola, assicuratevi che con essa ci sia questo manuale. Se c'è qualcosa che non vi è chiaro, rivolgetevi a un armiere, a persone competenti nell'uso delle armi da sparo o direttamente all'ufficio di assistenza tecnica della nostra azienda.

Seguite scrupolosamente le seguenti regole di sicurezza:

1. Mantenere la pistola puntata in direzione sicura.
2. Quando la pistola non è in uso, custoditela scarica e in sicura.
3. Non contate sulla sicurezza della vostra pistola.
4. Siate certi del vostro bersaglio e di cosa vi è dietro.
5. Utilizzate solo le munizioni adeguate al calibro della vostra pistola.
6. Se la vostra pistola non riesce a sparare premendo il grilletto, maneggiatela con cura.
7. Indossate sempre protezioni per occhi ed orecchie quando sparate.
8. Prima di sparare accertatevi che la canna sia pulita e libera da ostruzioni.
9. Non modificate la vostra pistola ed eseguite una regolare e scrupolosa manutenzione.
10. Imparate le caratteristiche tecniche e di maneggio della vostra pistola.
11. Non sparate in situazioni di alterazioni psico-fisiche (assunzione di medicinali che compromettono la soglia di attenzione, ebbrezza, ect..)

TIPI DI MUNIZIONE DA USARE

Si suggerisce di utilizzare munizioni di alta qualità. Evitate munizioni militari “surplus” o vecchie poiché potrebbero non dare sufficiente forza per espellere il proiettile dalla canna. **L'utilizzo di cartucce ricaricate, “high pressure”, caricate a mano, possono essere pericolose o invalidare la garanzia che copre la pistola.**

AVVERTENZA SUL PIOMBO: le pistole prodotte attualmente non contengono piombo, in ogni caso, esse sono in grado di sparare con munizioni che contengano piombo o composti di piombo, di cui si conoscono gli effetti cancerogeni, tossici e nocivi alla salute. Coloro che utilizzano, maneggiano un'arma (sparare, pulire l'arma) o che si trovano in prossimità dell'attività di sparo devono utilizzare sistemi di protezione adeguati per evitare gli effetti nocivi che ha il piombo per la salute. Evitate il contatto con il piombo e lavate accuratamente le mani dopo un contatto con esso: un'adeguata ventilazione è assolutamente necessaria onde si spari in edifici chiusi.

ATTENZIONE

LE PISTOLE SEMI AUTOMATICHE SONO OGGETTI PERICOLOSI A CAPACITA' OFFENSIVA e sono prodotte da FRATELLI TANFOGLIO S.N.C. con la specifica coscienza che l'azienda suddetta non può considerarsi responsabile in nessun modo per la loro custodia o rivendita.

FRATELLI TANFOGLIO SNC non sarà responsabile in alcun modo per malfunzionamenti dell'arma, danni fisici o materiali derivanti in tutto o parzialmente da **(1)** sparo intenzionale o negligente, **(2)** possesso improprio o negligente, **(3)** modifiche non autorizzate e/o alterazioni dei meccanismi interni di sicurezza, **(4) uso di munizioni difettose, improprie**, “high pressure”, caricate manualmente o ricaricate, **(5)** mancata o impropria manutenzione **(6)** negligenza o **(7)** altri fattori che vanno al di là delle nostre dirette competenze. Questa limitazione si applica sia nel caso in cui la responsabilità sia sostenuta sulla base del contratto, sia nel caso di responsabilità restrittiva (?) (inclusi ogni guasto da avvisare).

In nessuna circostanza l'azienda Fratelli Tanfoglio s.n.c. si considera responsabile per danni accidentali o conseguenti per esempio, a smarrimento o furto.

Prima di maneggiare la pistola che avete acquistato, seguite un corso di addestramento specifico per l' utilizzo di armi corte presso centri competenti, facendovi suggerire dal vostro armiere di fiducia l'istruttore più vicino a voi. Tutte le pistole sono estremamente pericolose se custodite o maneggiate con imperizia e/o negligenza. Ricordatevi che per chi maneggia una pistola la sicurezza è primaria e che il ricorso a dispositivi meccanici di sicurezza non deve mai rimpiazzare le regole per il corretto impiego della pistola.

Questa pistola **SPARA** se ha una cartuccia nella camera e se il grilletto viene premuto mentre la sicura è abbassata

NON CARICATE LA PISTOLA FINO A QUANDO NON SIETE CERTI DI AVER CAPITO COME ESSA FUNZIONA. Mantenete sempre la pistola scarica eccetto se siete pronti a sparare e siete sicuri del bersaglio.

SEGUENDO QUESTE REGOLE DI SICUREZZA POTETE EVITARE INCIDENTI E CONSEGUENTI DANNI, ANCHE MORTALI, A VOI O A TERZI

CUSTODITE SEMPRE LA PISTOLA IN UN LUOGO SICURO E SCARICA.

Non puntate MAI la pistola verso qualsiasi altro obiettivo che non sia il bersaglio anche quando è scarica. Quando caricate, scaricate, pulite o maneggiate la pistola siate sicuri che la canna sia rivolta in una direzione sicura e non tenete mai il dito sul grilletto.

Non supponete MAI che la pistola sia scarica. Prima di maneggiarla, assicuratevi che la canna sia vuota. (Vedi le istruzioni per scaricare la pistola.) Assicuratevi sempre che la pistola sia scarica prima di maneggiarla, e tenete sempre il dito lontano dal grilletto..

Informatevi accuratamente presso un istruttore competente prima di utilizzare qualsiasi pistola. Imparate da un professionista come maneggiare, caricare, scaricare, usare, custodire e conservare con cura la vostra pistola.

Non giocate MAI con la vostra pistola, non è un giocattolo e può essere un oggetto molto pericoloso che può causare seri danni fisici o la morte.

Tenete sempre la pistola puntata in una direzione sicura. Maneggiate ogni pistola come se fosse carica. Mai puntare la pistola (carica o scarica) verso persone o cose verso cui non avete intenzione di sparare. Tenete sempre la pistola scarica fino al momento in cui siete pronti a usarla e assicuratevi che sia scarica prima di pulirla. Tenete il dito lontano dal grilletto fino al momento in cui siete pronti a sparare.

Non contate mai sulla "sicura" della pistola per proteggervi da un uso non sicuro della pistola. La sicura è solo un dispositivo meccanico non un sostituto dell'uso del buon senso e del seguire scrupolosamente e attentamente le procedure di sicurezza di impiego di armi da fuoco.

Non lasciate MAI la pistola in un luogo incustodito o da cui possa cadere.

Custodite pistole e munizioni separatamente e **lontano dalla portata di bambini**. Assicuratevi che esse siano custodite in luoghi sicuri e protetti in modo che i bambini o persone non addestrate non abbiano la possibilità di accedervi.

Verificate il funzionamento della vostra pistola solo in un campo da Tiro e puntando l'arma in direzione sicura.

Prendete coscienza del vostro bersaglio e di ciò che vi sta dietro. Chiedetevi cosa potreste colpire nel caso mancaste il bersaglio o nel caso il proiettile lo oltrepassasse. Considerate che un proiettile sparato può percorrere un km (compreso il rimbalzo) e può perforare pareti. Non sparate mai verso superfici dure o verso l'acqua, i proiettili rimbalzano.

Non assumete alcolici o droghe prima o durante attività di sparo.

Non puntate mai verso voi stessi la canna della pistola.

Non fate attività fisiche pericolose (arrampicarsi, saltare, scavalcare) impugnando o con addosso una pistola carica.

SEGUENDO QUESTE REGOLE DI SICUREZZA POTETE EVITARE INCIDENTI E CONSEGUENTI DANNI, ANCHE MORTALI, A VOI O A TERZI

Scaricate la pistola prima di entrare in abitazione, macchina, in edifici o veicoli vari.

Nel momento in cui afferrate una pistola, verificate sempre che la camera cartuccia sia vuota. Verificatelo sempre personalmente senza affidarvi ad altri che ve lo assicurano solo verbalmente.

Prestate attenzione a tutti i tipi di munizione. Anche le munizioni a salve posso essere pericolose a causa dell' esplosione iniziale.

Assicuratevi che le munizioni che state per usare siano nuove, pulite, in buone condizioni. Non oliate o ungete le munizioni, ciò potrebbe danneggiare l'innesco. Non alterate le caratteristiche standard di munizioni commerciali.

Mantenete sempre la vostra pistola scarica, una volta lasciato il campo da tiro e finita l'attività di sparo.

Non mettete mai le vostre mani davanti alla canna della pistola.

INDOSSATE SEMPRE occhiali di protezione da sparo e protezioni acustiche quando sparate.

Gli spettatori devono stare almeno 10 metri dietro e lontano dal tiratore mentre sta sparando e dovrebbero indossare protezioni per gli occhi e le orecchie ed evitare di distrarre il tiratore.

Non bagnate mai la pistola. Nel caso accadesse, scaricatela e controllatela attentamente prima di utilizzarla.

Non modificate la pistola. Non cercate di cambiarne o sostituirla parti:

- cambiare il grilletto può causare spari accidentali;
- cambiare o modificare in qualche modo la sicura può provocare incidenti (con conseguenti danni fisici o morte).

Assicuratevi che la vostra pistola sia sempre pulita. Conservatela in un luogo asciutto, lontana da metalli e acqua. Se la vostra pistola mostrasse segni di alterazione di colore, arrugginimento, o anomalie meccaniche, rivolgetevi al vostro armiere di fiducia.

Se una pistola non spara nel momento in cui si preme il grilletto, tenetela puntata verso il beraglio per 60 secondi. Qualche volta l'accensione lenta dell'innesco può causare un ritardo di accensione ed il proiettile potrebbe esplodere dopo un breve intervallo di tempo. Se il problema persistesse, mantenete la canna in una direzione sicura ed evitate di aprire il carrello se avete intenzione di scaricare la pistola.

Evitate che acqua, neve, fango o altre sostanze penetrino nella canna. Assicuratevi sempre che la canna sia libera da ostruzioni.

Usate sempre munizioni adatte alla vostra pistola. (Vedi avvertenze sulle munizioni.)

Insegnate ai bambini quanto segue: 1. NON toccare le pistole, i proiettili, o altro dispositivo esplosivo e **2.** avvertire subito genitori, insegnanti, ufficiali di Polizia, nel caso capiti loro di trovare un oggetto simile a quelli sopra elencati.

SEGUENDO QUESTE REGOLE DI SICUREZZA POTETE EVITARE INCIDENTI E CONSEGUENTI DANNI, ANCHE MORTALI, A VOI O A TERZI

Ricordate che una pistola ha la possibilità di nuocere e/o di uccidere. Prestate attenzione e cautela con la vostra arma, gli incidenti con armi da fuoco sono per lo più causati da incuria e dal non attenersi scrupolosamente alle regole di sicurezza di base.

ARMI USATE: Le armi usate possono a volte essere compromesse, avere cioè malfunzionamenti dovuti a parti alterate, modificate, rimosse, scorrette. Assicuratevi del corretto funzionamento della vostra pistola Tanfoglio usata, sottoponendola al controllo di un armiere esperto dei nostri prodotti.

CONTATTATECI per avere consulenze, informazioni su prodotti, chiarimenti: FRATELLI TANFOGLIO, Via Valtrompia 39/41 - 25063 Gardone V.T. - Brescia - ; telefono 030 8910361; fax: 030 8910183; e-mail: info@tanfoglio.it; commerciale@tanfoglio.it.

ATTENZIONE (POSSIBILI OSTRUZIONI)

Prima di caricare una pistola o di sparare, esaminate accuratamente la canna per essere sicuri che sia pulita e libera da ogni ostruzione. Anche del grasso, olio, neve, acqua possono danneggiare la pistola o causare malfunzionamenti nocivi per il tiratore o terzi. Un rumore di sparo insolito deve indurvi a smettere di sparare e a controllare il foro e la camera della canna. Se c'è un'ostruzione, rimuovetela e pulite accuratamente la canna prima di sparare.

ATTENZIONE

Puntate sempre la canna della pistola in direzione sicura! Non caricate mai nessuna arma da fuoco all'interno di un veicolo, di un edificio o in uno spazio chiuso, eccezion fatta per aree appositamente adibite ad attività di sparo. Le aree chiuse frequentemente non offrono zone completamente sicure verso cui puntare un'arma, ciò può causare danni materiali o fisici, anche mortali, nel caso in cui parta un colpo accidentale. Prima di sparare, pulite sempre tutto, eliminate grasso e olio dalla canna e dalla camera cartuccia e assicuratevi che non ci siano ostruzioni nella canna, che potrebbero causare malfunzionamenti, inceppamenti, e conseguenti gravi danni al tiratore o a terzi.

ATTENZIONE

Se esiste il sospetto che un proiettile stia ostruendo la canna della vostra pistola, scaricatela immediatamente e controllate la camera cartuccia e il foro della canna, usando uno scovolo, facendovelo passare attraverso.

NON TENTATE DI ELIMINARE L'OSTRUZIONE, SPARANDO UN NUOVO PROIETTILE, UTILIZZANDO UN PROIETTILE A SALVE, O UNA CARTUCCIA A CUI SIA STATO TOLTO IL BOSSOLO: QUESTE TECNICHE POSSONO GENERARE UNA PRESSIONE ECCESSIVA, DANNEGGIARE L'ARMA O CAUSARE INCIDENTI CON DANNI FISICI GRAVI.

Se l'ostruzione può essere eliminata con uno scovolo, pulite accuratamente ogni residuo di polvere inesplosa dalla canna e dalla camera prima di sparare nuovamente. Se l'ostruzione non può essere risolta con l'uso di uno scovolo, contattate il vostro armiere di fiducia.

**SEGUENDO QUESTE REGOLE DI SICUREZZA POTETE EVITARE
INCIDENTI E CONSEGUENTI DANNI, ANCHE MORTALI,
A VOI O A TERZI**

A T T E N Z I O N E (PROTEZIONE PER OCCHI E ORECCHIE)

Quando sparate, è sempre tassativo l'utilizzo di protezioni acustiche e di occhiali. Sia i tiratori che gli spettatori devono indossare appositi occhiali di protezione e protezioni acustiche (tappi/cuffie). La negligenza nell'uso di queste protezioni può risultare pericolosa.

A T T E N Z I O N E (MALFUNZIONAMENTI MECCANICI)

SMETTETE IMMEDIATAMENTE DI SPARARE E SCARICATE LA VOSTRA PISTOLA nei casi in cui questa presenti: un malfunzionamento meccanico, un inceppamento; fuoriuscite di gas o di polvere; un innesco perforato; un caricatore rigonfiato o rotto; o nel caso in cui il rumore di sparo risulti alterato.

NON provate a sparare, ma scaricate la vostra pistola e portatela, insieme alle munizioni usate da un armiere qualificato o contattateci per predisporre un controllo dell'arma presso la nostra sede.

LE PARTI ESSENZIALI DELLA PISTOLA

PARTI ESTERNE

Sicura Leva Scatto: il meccanismo di sicura della pistola protegge contro i colpi accidentali quando la pistola funziona correttamente, è in buono stato e viene usata in modo appropriato, seguendo le regole di sicurezza nel maneggiarla. Il meccanismo di sicura non è un sostituto dell'attenersi a queste regole. Non togliete la sicura finché non siete pronti a sparare. ASSICURATEVI DI AVER COMPRESO COME FUNZIONA LA SICURA DELLA PISTOLA PRIMA DI CARICARLA O DI SPARARE.

La sicura è una leva collocata a lato del fusto della pistola (**vedi fotografia 1**). La sicura può essere azionata sia con il cane armato, non armato, e nelle altre posizioni intermedie che esso può assumere, sia con la pistola carica che scarica. Per azionare la sicura: spingete la leva in alto in modo che copra il puntino rosso. Quando la sicura è azionata, essa blocca l'arretramento del grilletto così da non permettere il conseguente movimento del grilletto. Per disattivare la sicura, spingete la leva verso il basso: quando essa non è attivata, il puntino rosso è visibile e la pistola è in grado di sparare. (**vedi fotografia 2**). E' sempre necessario puntare la pistola in direzione sicura durante ogni attivazione-disattivazione di sicura. (**Vedi fotografia 3**).

ATTENZIONE

Non toccate il grilletto mentre muovete la sicura e assicuratevi che la pistola sia puntata in una direzione totalmente sicura, sia che essa abbia la sicura attivata o meno.

ATTENZIONE

La pistola non include una sicura che si attiva quando il caricatore non è inserito nel fusto, quindi essa può sparare anche senza caricatore.

ATTENZIONE

La pistola è progettata per SPARARE e sparerà se il grilletto viene tirato e la sicura è disattivata.

Come opera la sicura: agisce sul movimento del grilletto, bloccandolo, così facendo anche il cane è bloccato. Se il cane è arretrato e la sicura è alzata (attivata) potete aprire il carrello e controllare in sicurezza la camera di cartuccia.

Sicura Automatica: la pistola ha una sicura automatica interna sul percussore che blocca il movimento del percussore stesso. Questa sicura viene disattivata solo tirando il grilletto come si fa nel momento dello sparo, essa è allocata nella parte posteriore, a destra del carrello, di fronte al percussore. (**Vedi la fotografia 4**).



Fotografia 1



Fotografia 2



Fotografia 3

ATTENZIONE

Tenete sempre il dito lontano dal grilletto fino a quando non siete pronti a sparare.

ATTENZIONE

Mantenete sempre la pistola puntata in direzione sicura. (Vedi Fotografia 5).

Il Cane: è collocato nella parte posteriore della pistola e serve a dotare la pistola di energia addizionale che permette al percussore di attivare l'innesco. (Vedi fotografia 6).

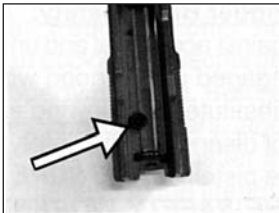
Armare il cane:

ATTENZIONE

Assicuratevi che la pistola sia scarica (vedi le istruzioni sul Come caricare/scaricare l'arma) e puntata in direzione sicura!

ATTENZIONE

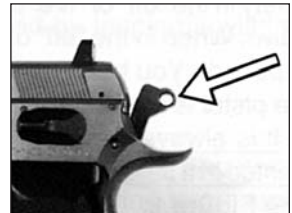
Usate estrema cautela quando armate il cane, poiché, mentre lo state facendo, la sicura manuale è disattivata. Se fatto non correttamente la pistola potrebbe sparare.



Fotografia 4



Fotografia 5



Fotografia 6



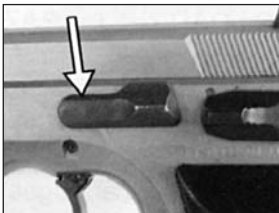
Fotografia 7



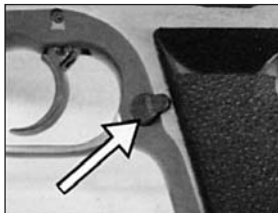
Fotografia 8



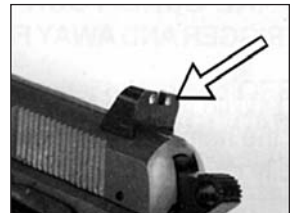
Fotografia 9



Fotografia 10



Fotografia 11



Fotografia 12

ATTENZIONE

Sul cane è presente una monta di sicurezza, essa non deve essere usata per posizionare a metà il cane, ma ha la sola funzione di fermare il cane nel caso il grilletto non fosse completamente tirato.

Per armare il cane, per prima cosa muovete la sicura verso l'alto per attivarla. Afferrate saldamente il cane, fatelo arretrare e mettete un dito tra il cane ed il percussore (**vedi fotografia 7**). Quindi tirate il grilletto a lasciate lentamente che il cane si muova, andando oltre alla posizione di riposo. (**Vedi fotografia 8**). **PREMETE IL GRILLETTO**. Lasciate delicatamente che il cane ritorni in sede (**vedi fotografia 9**). **ATTIVATE LA SICURA MANUALE**.

Leva smontaggio: una volta attivata, ha la funzione di bloccare il carrello, è collocata sul lato sinistro della pistola (**vedi fotografia 10**).

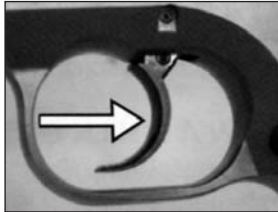
Gancio caricatore: mantiene e blocca il caricatore in sede (all'interno del fusto) e se premuto libera il caricatore. (**Vedi fotografia 11**).

Tacca di mira: a seconda dei modelli può essere fissa o regolabile. (**vedi fotografia 12**).

Grilletto: il grilletto può essere in singola azione solo su pistole in singola azione; o in doppia azione, che può essere usato sia su pistole che sparano in doppia azione che su quelle che sparano in singola azione. (**Vedi fotografia 13:** grilletto in singola azione; **vedi fotografia 14:** grilletto in singola/doppia azione).



Fotografia 13



Fotografia 14



Fotografia 15



Fotografia 16



Fotografia 17



Fotografia 18



Fotografia 19



Fotografia 20



Fotografia 21

COME CARICARE | SCARICARE LA PISTOLA

ATTENZIONE

Assicuratevi che la pistola sia puntata in direzione sicura e che la sicura manuale sia attivata quando state per caricare o scaricare la pistola. Non permettete mai che le vostre dita o un altro oggetto tocchino il grilletto mentre state caricando o scaricando l'arma.

ATTENZIONE

Non disattivate la sicura manuale fino a quando non siete pronti a sparare.

ATTENZIONE

Non caricate la pistola fino a quando non siete pronti a sparare.

COME CARICARE IL CARICATORE:

- 1) Premete il gancio caricatore e rimuovete il caricatore dalla pistola. (**Vedi fotografia 15**);
- 2) Inserite le cartucce nel caricatore, senza forzarle, rispettando il numero di colpi, senza sovraccaricare. (**Vedi fotografia 16**).
- 3) Inserire il caricatore nella pistola, spingendolo fino a quando si aggancia al gancio caricatore. Non sbattete il caricatore nel fusto. (**Vedi fotografia 17**).

COME CARICARE:

ASSICURATEVI DI NON AVERE IL DITO SUL GRILLETTO!

- 1) Mantenendo la pistola puntata in una direzione sicura, disattivate la sicura manuale se il cane non è armato. Se il cane è completamente abbassato/armato, potete saltare questo passaggio.
- 2) Impugnate la pistola con una sola mano, afferrate la parte posteriore del carrello a livello delle zigrinature e tirate il carrello con l'altra mano, fino a quando esso risulta completamente aperto. (**Vedi fotografia 18**).
- 3) Sbloccate il carrello e lasciatelo chiudere (esso viene mosso dalla molla di recupero, non spingetelo). Il carrello prenderà automaticamente una cartuccia dal caricatore e la inserirà nella camera, (**vedi fotografia 19**).
- 4) **Non mettete le dita o la mano davanti alla canna!**
- 5) **ATTIVATE IMMEDIATAMENTE LA SICURA MANUALE!!!!**

ATTENZIONE! LA PISTOLA ORA E' CARICA E PRONTA A SPARARE; SE LA SICURA NON E' ATTIVATA E IL GRILLETTO VIENE TIRATO, LA PISTOLA SPARERA'.

COME SCARICARE LA PISTOLA:

Assicuratevi che la sicura sia attivata e la pistola sia puntata in direzione sicura (vedi fotografia 20).

1) Premete il gancio caricatore e togliete il caricatore dalla pistola. **(vedi fotografia 21).**

ATTENZIONE

La pistola non ha una sicura che si attiva nel momento in cui il caricatore viene tolto dal fusto, quindi essa può sparare anche senza caricatore.

ATTENZIONE

Rimuovendo il caricatore non si scarica la pistola. Se una cartuccia è rimasta nella camera della canna, la pistola può sparare.

2) Per scaricare la camera di cartuccia, mantenete il dito lontano dal grilletto e disattivate la sicura manuale: **SIATE MOLTO CAUTI, LA PISTOLA PUO' SPARARE SE TIRATE IL GRILLETTO!** Tenete l'impugnatura della pistola con solo una mano, con l'altra afferrate il carrello dalla sua parte posteriore, a livello delle zigrinature e tirate il carrello verso di voi espellendo la cartuccia. **(vedi fotografia 22).**

3) Azionate la leva smontaggio, in modo che esso stia nella posizione "aperta". **(Vedi fotografia 23).**

4) Controllate visivamente la camera, per assicurarvi che sia vuota. **(Vedi fotografia 24).**

5) Per scaricare le cartucce dal caricatore premete la prima cartuccia in basso e avanti (verso la scanalatura che si trova nella parte superiore del caricatore), ripetete fino all'ultima cartuccia. **(Vedi fotografia 25).**



Fotografia 22



Fotografia 23



Fotografia 24



Fotografia 25



Fotografia 26



Fotografia 27

COME SPARARE CON LA PISTOLA

ATTENZIONE

Non inserite mai una cartuccia nella camera fino a che non siete pronti a sparare.

ATTENZIONE

Non disattivate la sicura manuale fino a quando la pistola non è puntata in direzione sicura e voi siete pronti a sparare.

ATTENZIONE

Se una cartuccia non spara. Fermatevi! Quindi seguite le seguenti istruzioni: **a)** assicuratevi che la pistola sia puntata in direzione sicura **b)** Attivate la sicura manuale **c)** Aspettate 60 secondi **d)** Seguite le istruzioni per scaricare l'arma.

ATTENZIONE

Se durante lo sparo il rumore prodotto dalla cartuccia sparata risulta essere o più tenue o più forte della cartuccia precedentemente sparata, smettete di sparare. Quindi seguite le seguenti istruzioni: **a)** Assicuratevi che la pistola sia puntata in direzione sicura **b)** Attivate la sicura manuale **c)** Seguite le istruzioni per scaricare la pistola **d)** Una volta scaricata la pistola, ispezionate visivamente la canna, se presenta ostruzioni, anomalie o danni. Prima di continuare controllate la camera cartuccia e il caricatore per appurare la presenza di guasti.



Fotografia 28



Fotografia 29

VI RACCOMANDIAMO DI LEGGERE ATTENTAMENTE E DI SEGUIRE TUTTE LE AVVERTENZE E LE ISTRUZIONI CONTENUTE IN QUESTO MANUALE PRIMA DI MANEGGIARE E USARE LA VOSTRA PISTOLA!

COME SPARARE:

- 1) Assicuratevi che la pistola sia puntata in direzione sicura e la sicura manuale sia attivata. (**Vedi fotografia 26**)
- 2) Indossate opportune protezioni per gli occhi e per le orecchie.
- 3) Mantenete il dito lontano dal grilletto. (**vedi fotografia 27**)
- 4) Disattivate la sicura manuale (il puntino rosso deve essere visibile). (**Vedi fotografia 28**)
- 5) Premete il grilletto, la pistola sparerà nel momento in cui il grilletto viene premuto con una certa forza.
- 6) La pistola sparerà un colpo ogni volta che premerete il grilletto, fino a svuotare il caricatore. (**Vedi fotografia 29**)
- 7) Quando il caricatore è stato scaricato, il carrello rimarrà aperto. Potete togliere il caricatore e caricare nuovamente il caricatore mentre il carrello è bloccato in posizione aperta dalla leva di smontaggio. (**Vedi fotografia 30**)
- 8) Inserite il caricatore pieno nella pistola, abbassate la leva di smontaggio e allo stesso tempo tirate il carrello all'indietro per sbloccarlo. Il carrello si chiuderà caricando la camera cartuccia. La pistola è quindi pronta per sparare. (**Vedi fotografie 31a e 31b**).



Fotografia 30



Fotografia 31a



Fotografia 31b

ATTENZIONE

Se state sparando e volete fermarvi, attivate immediatamente la sicura manuale. Quindi seguite le istruzioni su come scaricare la pistola, sempre mantenendo la pistola puntata in direzione sicura.

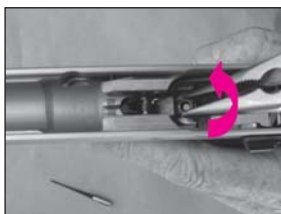
GANCIO CARICATORE REVERSIBILE

Il gancio caricatore è normalmente posizionato per essere azionato da coloro che usano la pistola con la mano destra ma essendo reversibile è possibile posizionarlo per essere usato da coloro che usano la pistola con la mano sinistra seguendo le seguenti istruzioni:

- 1) Seguire le istruzioni per lo smontaggio fino al punto 6
 - 2) Disarmare il cane. **(Vedi fotografia 1).**
 - 3) Premere e ruotare di 90° la testa del guida molla leva collegamento (3.8) fino a farlo fuoriuscire dalla leva di collegamento (3.5). **(Vedi fotografia 2)**
 - 4) Tirare in senso verticale il guida molla leva collegamento (3.8) per circa 10mm chiudendo il foro, presente nel gancio caricatore (6.6), per evitare la fuoriuscita della molla e del guida molla gancio caricatore (6.7). **(Vedi fotografia 3)**
 - 5) Estrarre il gancio caricatore (6.6) ed inserirlo nella sua sede dalla parte opposta. **(Vedi fotografie 4a e 4b).**
 - 6) Con un cacciaspine spingere il guida molla del gancio caricatore (6.7) all'interno del foro del gancio caricatore (6.6) e nello stesso tempo premere verso il basso il guida molla della leva di collegamento (3.8). **(Vedi fotografie 5a e 5b).**
 - 7) Premere e ruotare la testa del guida molla leva collegamento (3.8) fino a farlo entrare nella sua sede sotto la leva di collegamento. **(Vedi fotografia 6)**
- Eseguire il montaggio della pistola seguendo le relative istruzioni.



Fotografia 1



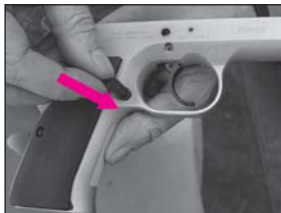
Fotografia 2



Fotografia 3



Fotografia 4a



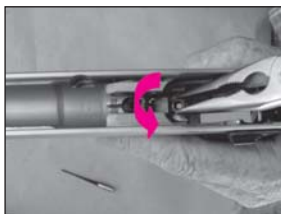
Fotografia 4b



Fotografia 5a



Fotografia 5b



Fotografia 6

**MONTAGGIO E SMONTAGGIO DEI MODELLI COMBAT (VERSIONE "F")
DIMENSIONI COMPACT, CARRY O STANDARD
FUSTO IN ACCIAIO O IN POLIMERO**



- 1) Assicuratevi che la pistola sia scarica (seguite le istruzioni su come scaricare la pistola) e che sia puntata in direzione sicura.
- 2) Armate il cane. (**Vedi fotografia 32**).
- 3) Sulla parte sinistra del carrello, nella zona posteriore, adiacente al cane c'è un "contrassegno", lo stesso è presente sul fusto, dopo averli visti e identificati, fate scorrere il carrello finchè sono allineati. (**Vedi fotografia 33**).
- 4) Togliete la leva smontaggio, spingendo dalla parte destra del fusto, dove fuoriesce l'estremità della leva, ed estraetela con l'altra mano (**vedi fotografie 34a e 34b**).



Fotografia 32



Fotografia 33



Fotografia 34a



Fotografia 34b

- 5) Fate scorrere il carrello, sfilandolo dalla pistola (**vedi fotografia 35**).
- 6) Estraete il guidamolla di recupero dall'interno del carrello spingendolo in modo che si ritragga e che lo si possa sfilare dal carrello (**vedi fotografia 36**).
- 7) Togliete la canna dal carrello (**vedi fotografie 37a e 37b**).
- 8) **NON SMONTATE ULTERIORMENTE** la pistola senza assistenza di personale qualificato. Rammentate che operazioni effettuate sulla vostra pistola da persone non qualificate o non autorizzate invalideranno la garanzia della vostra pistola.
- 9) Per ri-montare la vostra pistola, seguite le istruzioni invertendo la sequenza di esecuzione.



Fotografia 35



Fotografia 36

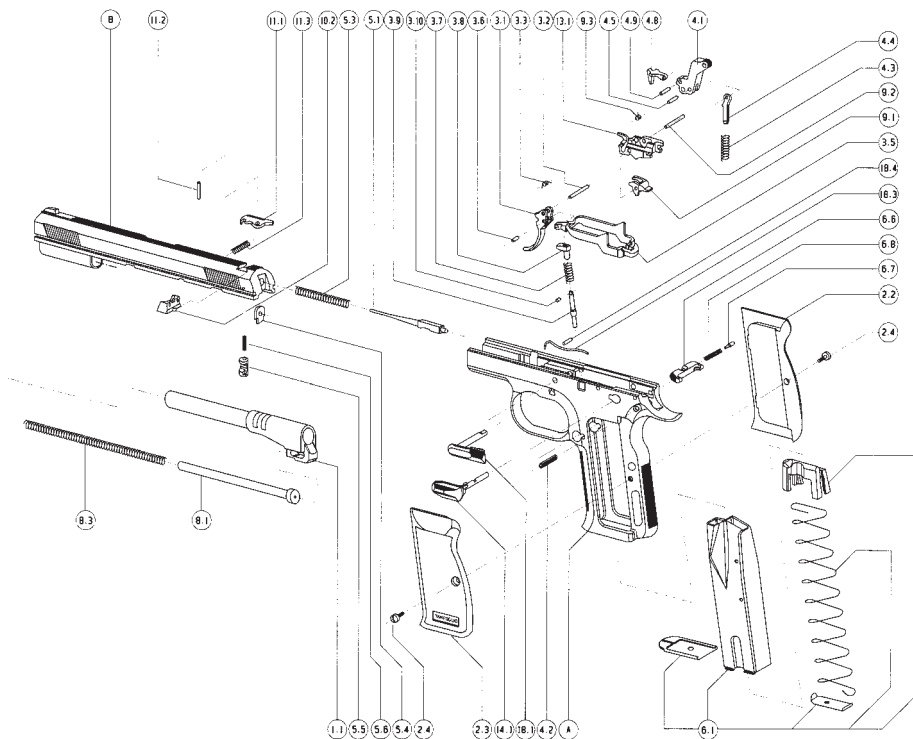


Fotografia 37a



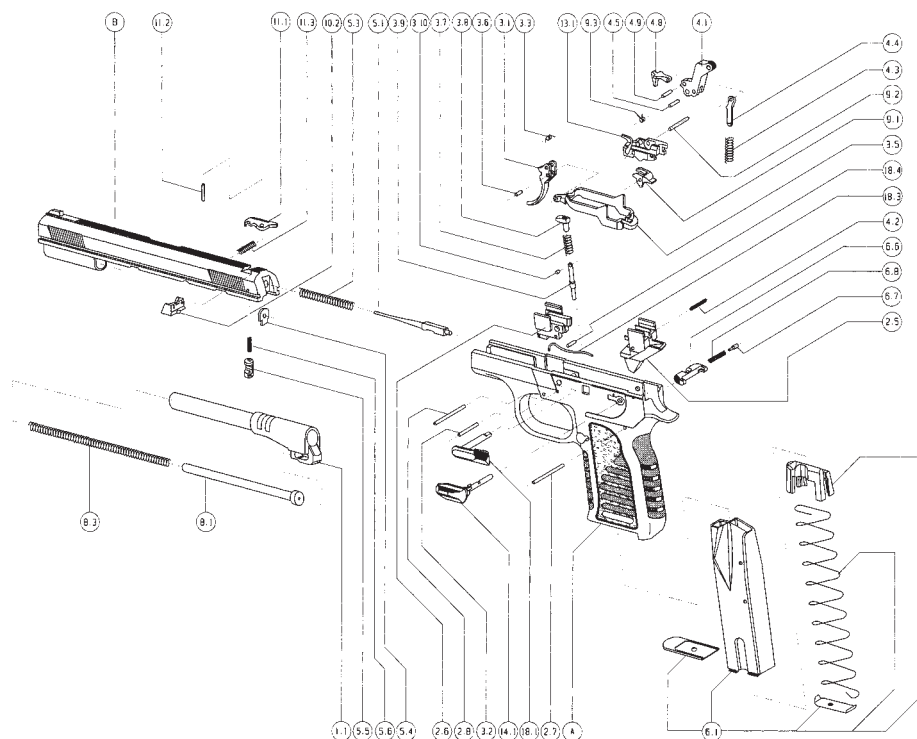
Fotografia 37b

Modelli COMBAT | VERSIONE "F" con fusto in ACCIAIO



- | | | | |
|------|---------------------------------|------|------------------------------|
| 1.1 | CANNA | 5.5 | SICURA AUTOMATICA PERCUSSORE |
| 2.2 | GUANCINA DESTRA | 5.6 | MOLLA SICURA AUT. PERCUSSORE |
| 2.3 | GUANCINA SINISTRA | 6.1 | CARICATORE |
| 2.4 | VITI GUANCINA | 6.6 | GANCIO CARICATORE |
| 3.1 | GRILLETTO | 6.7 | GUIDAMOLLA GANCIO |
| 3.2 | SPINA GRILLETTO | 6.8 | MOLLA GANCIO CARICATORE |
| 3.3 | MOLLA GRILLETTO | 8.1 | GUIDAMOLLA RECUPERO |
| 3.5 | LEVA GRILLETTO | 8.3 | MOLLA RECUPERO |
| 3.6 | SPINA LEVA GRILLETTO | 9.1 | LEVA SCATTO |
| 3.7 | MOLLA LEVA GRILLETTO | 9.2 | SPINA LEVA SCATTO |
| 3.8 | BLOCCHETTO LEVA GRILLETTO | 9.3 | MOLLA LEVA SCATTO |
| 3.9 | GUIDAMOLLA LEVA GRILLETTO | 10.2 | TACCA DI MIRA |
| 3.10 | SPINA GUIDAMOLLA LEVA GRILLETTO | 11.1 | ESTRATTORE |
| 4.1 | CANE | 11.2 | SPINA ESTRATTORE |
| 4.2 | SPINA CANE | 11.3 | MOLLA ESTRATTORE |
| 4.3 | MOLLA CANE | 13.1 | BLOCCO ESPULSORE |
| 4.4 | GUIDAMOLLA CANE | 14.1 | SICURA LEVA SCATTO |
| 4.5 | SPINA GUIDAMOLLA CANE | 18.1 | LEVA SMONTAGGIO |
| 4.8 | DENTE CANE | 18.3 | MOLLA LEVA |
| 4.9 | SPINA DENTE CANE | 18.4 | SPINA MOLLA LEVA |
| 5.1 | PERCUSSORE | A | FUSTO |
| 5.3 | MOLLA PERCUSSORE | B | CARRELLO |
| 5.4 | PIASTRINA PERCUSSORE | | |

Modelli COMBAT | VERSIONE "F" con fusto in POLIMERI



- | | | | |
|------|---------------------------------|------|------------------------------|
| 1.1 | CANNA | 5.4 | PIASTRINA PERCUSSORE |
| 2.5 | INSERTO POSTERIORE | 5.5 | SICURA AUTOMATICA PERCUSSORE |
| 2.6 | INSERTO ANTERIORE | 5.6 | MOLLA SICURA AUT. PERCUSSORE |
| 2.7 | SPINA INSERTO POSTERIORE | 6.1 | CARICATORE |
| 2.8 | SPINA INSERTO ANTERIORE | 6.6 | GANCIO CARICATORE |
| 3.1 | GRILLETTO | 6.7 | GUIDAMOLLA GANCIO |
| 3.2 | SPINA GRILLETTO | 6.8 | MOLLA GANCIO CARICATORE |
| 3.3 | MOLLA GRILLETTO | 8.1 | GUIDAMOLLA RECUPERO |
| 3.5 | LEVA GRILLETTO | 8.3 | MOLLA RECUPERO |
| 3.6 | SPINA LEVA GRILLETTO | 9.1 | LEVA SCATTO |
| 3.7 | MOLLA LEVA GRILLETTO | 9.2 | SPINA LEVA SCATTO |
| 3.8 | BLOCCHETTO LEVA GRILLETTO | 9.3 | MOLLA LEVA SCATTO |
| 3.9 | GUIDAMOLLA LEVA GRILLETTO | 10.2 | TACCA DI MIRA |
| 3.10 | SPINA GUIDAMOLLA LEVA GRILLETTO | 11.1 | ESTRATTORE |
| 4.1 | CANE | 11.2 | SPINA ESTRATTORE |
| 4.2 | SPINA CANE | 11.3 | MOLLA ESTRATTORE |
| 4.3 | MOLLA CANE | 13.1 | BLOCCO ESPULSORE |
| 4.4 | GUIDAMOLLA CANE | 14.1 | SICURA LEVA SCATTO |
| 4.5 | SPINA GUIDAMOLLA CANE | 18.1 | LEVA SMONTAGGIO |
| 4.8 | DENTE CANE | 18.3 | MOLLA LEVA |
| 4.9 | SPINA DENTE CANE | 18.4 | SPINA MOLLA LEVA |
| 5.1 | PERCUSSORE | A | FUSTO |
| 5.3 | MOLLA PERCUSSORE | B | CARRELLO |

ISTRUZIONI PER I MODELLI STANDARD (VERSIONE "R")
DIMENSIONI: COMPACT, CARRY, STANDARD
FUSTO: IN ACCIAIO E IN POLIMERO



Nei modelli Standard o versione "R" la sicura manuale si trova nella parte posteriore del carrello, appena sotto la tacca di mira. Spingendo la sicura verso il basso essa si attiva e abbassa la leva di collegamento del grilletto rendendolo inattivo. La sicura è anche un meccanismo di "disarmo", infatti libera il cane se armato ma allo stesso tempo spinge all'interno del carrello il percussore rendendolo inattivo.

ISTRUZIONI D'USO

- 1- Attivate la sicura manuale, in modo che si renda ben visibile un punto bianco. **(Vedi fotografia 1)**
- 2- Per assumere la posizione di "sparo" la sicura deve essere spinta verso l'alto, rendendo visibile un punto rosso. **(Vedi fotografia 2).**
- 3- Premete il gancio caricatore, (vedi fotografia 3) e togliete il caricatore.



Fotografia 1



Fotografia 2



Fotografia 3



Fotografia 4



Fotografia 5



Fotografia 6

- 4- Tirate il carrello per aprirlo e verificate che non ci siano cartucce nella camera. Quindi lasciate che il carrello si richiuda. **(Vedi fotografia 4)**
- 5- Puntate la pistola in direzione sicura e tirate il grilletto. **(Vedi fotografia 5)**.
- 6- Armate nuovamente la pistola e lasciate il cane muovendo la sicura per attivarla (test di decocking)
- 7- Puntate la pistola in direzione sicura e assicuratevi che il grilletto sia bloccato.
- 8- Disattivate la sicura e premete il grilletto, controllando il meccanismo di doppia azione.
- 9- Attivate la sicura.

ISTRUZIONI PER LO SMONTAGGIO

- 1- Togliete il caricatore. **(Vedi fotografia 3)**
- 2- Tirate all'indietro il carrello, facendolo slittare, più volte, senza tirare il grilletto, per assicurarvi che non ci siano cartucce nella camera.
- 3- Controllate visivamente la camera e assicuratevi che essa sia completamente vuota. **(Vedi fotografia 4)**.
- 4- Alzate la sicura in posizione di sparo. **(Vedi fotografia 2)**
- 5- Quando la pistola è completamente scarica, armatela manualmente. **(Vedi fotografia 6)**
- 6- Spingete delicatamente il carrello finché il punto inciso sotto la sicura si allinea con quello inciso sul fusto. **(Vedi fotografia 7)**.



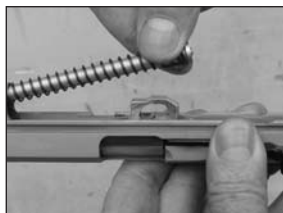
Fotografia 7



Fotografia 8



Fotografia 9



Fotografia 10



Fotografia 11



Fotografia 12

- 7- Mentre tenete la pistola in questa posizione rimuovete la leva di smontaggio, spingendola dalla parte opposta del fusto da cui fuoriesce. **(Vedi fotografia 8)**.
- 8- Sfilate il carrello dal fusto. **(Vedi fotografia 9)**.
- 9- Togliete il guidamolla di recupero dalla sua sede sotto la canna. **(Vedi fotografia 10)**
- 10- Togliete la canna dal carrello. **(Vedi fotografia 11)**

ISTRUZIONI PER IL MONTAGGIO

- 1- Inserite la canna nel carrello nella sua sede. **(Vedi fotografia 12)**
- 2- Inserite il guidamolla di recupero, con la sua molla, assicurandovi di posizionarlo in modo saldo nell'ansa ultima della canna. **(Vedi fotografia 13)**. L'estremità a forma conica del guidamolla "s'incasta" perfettamente.
- 3- Muovete manualmente il cane, armandolo.
- 4- Montate il carrello sul fusto (vedi fotografia 14) e spingetelo finché i punti incisi sul carrello e sul fusto si allineano, quindi inserite la leva smontaggio nella sua sede. **(Vedi fotografia 15)**.
- 5- Controllate il corretto montaggio della pistola armandola.
- 6- Controllate il corretto funzionamento di cane, grilletto e sicura.



Fotografia 13

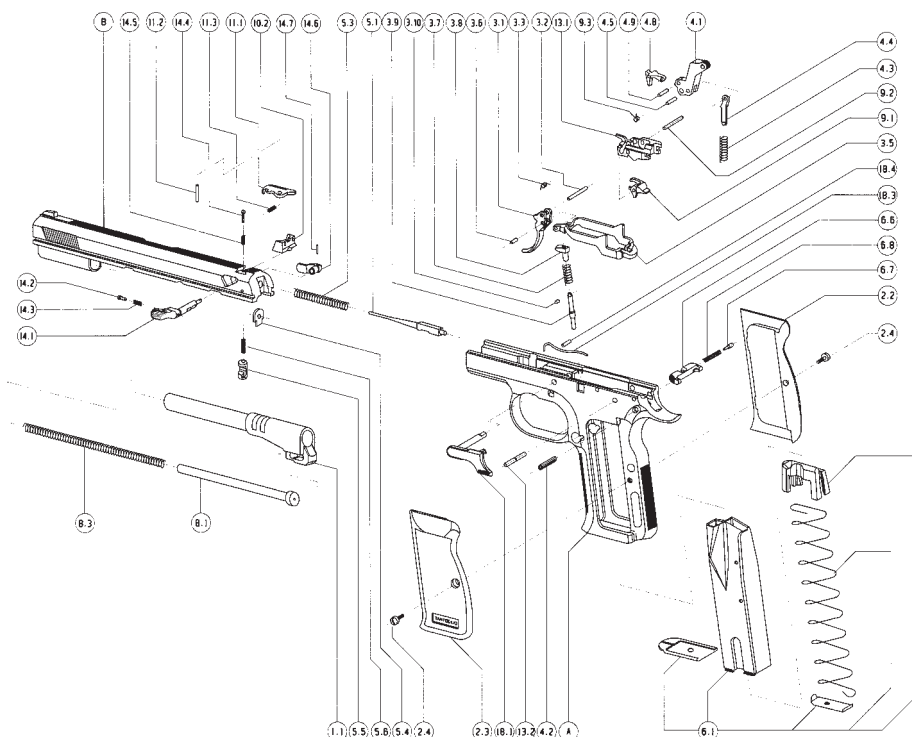


Fotografia 14



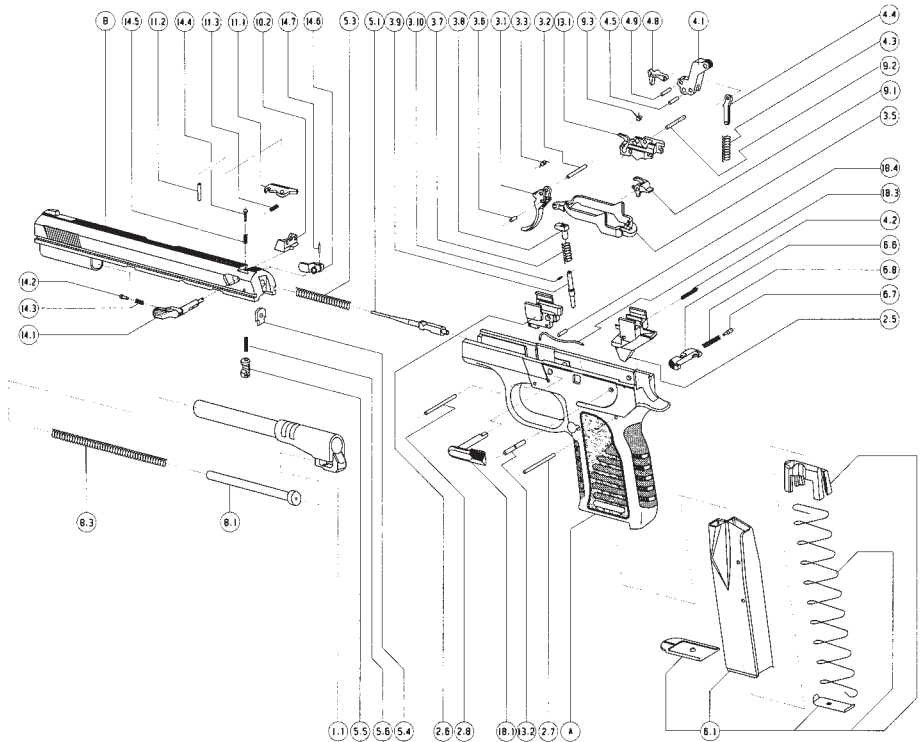
Fotografia 15

MODELLI STANDARD | VERSIONE "R" CON FUSTO IN ACCIAIO



- | | | | |
|------|---------------------------------|------|-------------------------------------|
| 1.1 | CANNA | 6.7 | GUIDAMOLLA GANCIO |
| 2.2 | GUANCINA DESTRA | 6.8 | MOLLA GANCIO CARICATORE |
| 2.3 | GUANCINA SINISTRA | 8.1 | GUIDAMOLLA RECUPERO |
| 2.4 | VITI GUANCINA | 8.3 | MOLLA RECUPERO |
| 3.1 | GRILLETTO | 9.1 | LEVA SCATTO |
| 3.2 | SPINA GRILLETTO | 9.2 | SPINA LEVA SCATTO |
| 3.3 | MOLLA GRILLETTO | 9.3 | MOLLA LEVA SCATTO |
| 3.5 | LEVA GRILLETTO | 10.2 | TACCA DI MIRA |
| 3.6 | SPINA LEVA GRILLETTO | 11.1 | ESTRATTORE |
| 3.7 | MOLLA LEVA GRILLETTO | 11.2 | SPINA ESTRATTORE |
| 3.8 | BLOCCHETTO LEVA GRILLETTO | 11.3 | MOLLA ESTRATTORE |
| 3.9 | GUIDAMOLLA LEVA GRILLETTO | 13.1 | BLOCCO ESPULSORE |
| 3.10 | SPINA GUIDAMOLLA LEVA GRILLETTO | 13.2 | SPINA BLOCCO ESPULSORE |
| 4.1 | CANE | 14.1 | SICURA SINISTRA PERCUSSORE |
| 4.2 | SPINA CANE | 14.2 | GUIDAMOLLA SICURA PERCUSSORE DESTRA |
| 4.3 | MOLLA CANE | 14.3 | MOLLA SICURA PERCUSSORE |
| 4.4 | GUIDAMOLLA CANE | 14.4 | GUIDAMOLLA LEVA SCATTO |
| 4.5 | SPINA GUIDAMOLLA CANE | 14.5 | MOLLA GUIDAMOLLA LEVA SCATTO |
| 4.8 | DENTE CANE | 14.6 | PALMETTA SICURA PERCUSSORE DESTRA |
| 4.9 | SPINA DENTE CANE | 14.7 | SPINA SICURA PERCUSSORE |
| 5.1 | PERCUSSORE | 18.1 | LEVA SMONTAGGIO |
| 5.3 | MOLLA PERCUSSORE | 18.3 | MOLLA LEVA |
| 5.4 | PIASTRINA PERCUSSORE | 18.4 | SPINA MOLLA LEVA S |
| 5.5 | SICURA AUTOMATICA PERCUSSORE | A | FUSTO |
| 5.6 | MOLLA SICURA AUT. PERCUSSORE | B | CARRELLO |
| 6.1 | CARICATORE | | |
| 6.6 | GANCIO CARICATORE | | |

MODELLI STANDARD | VERSIONE "R" CON FUSTO IN POLIMERO



- | | | | |
|------|---------------------------------|------|-------------------------------------|
| 1.1 | CANNA | 6.7 | GUIDAMOLLA GANCIO |
| 2.5 | INSERTO POSTERIORE | 6.8 | MOLLA GANCIO CARICATORE |
| 2.6 | INSERTO ANTERIORE | 8.1 | GUIDAMOLLA RECUPERO |
| 2.7 | SPINA INSERTO POSTERIORE | 8.3 | MOLLA RECUPERO |
| 2.8 | SPINA INSERTO ANTERIORE | 9.1 | LEVA SCATTO |
| 3.1 | GRILLETTO | 9.2 | SPINA LEVA SCATTO |
| 3.2 | SPINA GRILLETTO | 9.3 | MOLLA LEVA SCATTO |
| 3.3 | MOLLA GRILLETTO | 10.2 | TACCA DI MIRA |
| 3.5 | LEVA GRILLETTO | 11.1 | ESTRATTORE |
| 3.6 | SPINA LEVA GRILLETTO | 11.2 | SPINA ESTRATTORE |
| 3.7 | MOLLA LEVA GRILLETTO | 11.3 | MOLLA ESTRATTORE |
| 3.8 | BLOCCHETTO LEVA GRILLETTO | 13.1 | BLOCCO ESPULSORE |
| 3.9 | GUIDAMOLLA LEVA GRILLETTO | 13.2 | SPINA BLOCCO ESPULSORE |
| 3.10 | SPINA GUIDAMOLLA LEVA GRILLETTO | 14.1 | SICURA SINISTRA PERCUSSORE |
| 4.1 | CANE | 14.2 | GUIDAMOLLA SICURA PERCUSSORE DESTRA |
| 4.2 | SPINA CANE | 14.3 | MOLLA SICURA PERCUSSORE |
| 4.3 | MOLLA CANE | 14.4 | GUIDAMOLLA LEVA SCATTO |
| 4.4 | GUIDAMOLLA CANE | 14.5 | MOLLA GUIDAMOLLA LEVA SCATTO |
| 4.5 | SPINA GUIDAMOLLA CANE | 14.6 | PALMETTA SICURA PERCUSSORE DESTRA |
| 4.8 | DENTE CANE | 14.7 | SPINA SICURA PERCUSSORE |
| 4.9 | SPINA DENTE CANE | 18.1 | LEVA SMONTAGGIO |
| 5.1 | PERCUSSORE | 18.3 | MOLLA LEVA |
| 5.3 | MOLLA PERCUSSORE | 18.4 | SPINA MOLLA LEVA |
| 5.4 | PIASTRINA PERCUSSORE | A | FUSTO |
| 5.5 | SICURA AUTOMATICA PERCUSSORE | B | CARRELLO |
| 5.6 | MOLLA SICURA AUT. PERCUSSORE | | |
| 6.1 | CARICATORE | | |
| 6.6 | GANCIO CARICATORE | | |

SMONTAGGIO | MONTAGGIO DEI MODELLI LIMITED e LIMITED CUSTOM

- 1) NON UTILIZZATE ATTREZZI, NON FORZARE O MARTELLARE!
- 2) Tirate indietro il cane completamente (**vedi fotografia 1**).
- 3) Allineate I due "contrassegni" che si trovano nella parte posteriore di carrello e fusto. (**Vedi fotografia 2**).
- 4) Togliete la leva di smontaggio, spingendo all'estremità che trovate sul lato destro del fusto e tirando dall'altra. (**Vedi fotografie 3a e 3b**).
- 5) Sfilate il carrello. (**Vedi fotografia 4**).
- 6) Estraete il guidamolla e la molla di recupero dal carrello. (**Vedi fotografia 5**).
- 7) Dopo aver rimosso il guidamolla di recupero c'è una boccola nella copertura che contiene la molla di recupero, questa la si rimuove spingendola indietro. (**Vedi fotografia 6**).
- 8) Quindi togliete la canna dal carrello spingendola avanti ed estraendola dalla parte frontale del carrello. (**Vedi fotografia 7**).



Fotografia 1



Fotografia 2a



Fotografia 2b



Fotografia 3



Fotografia 4

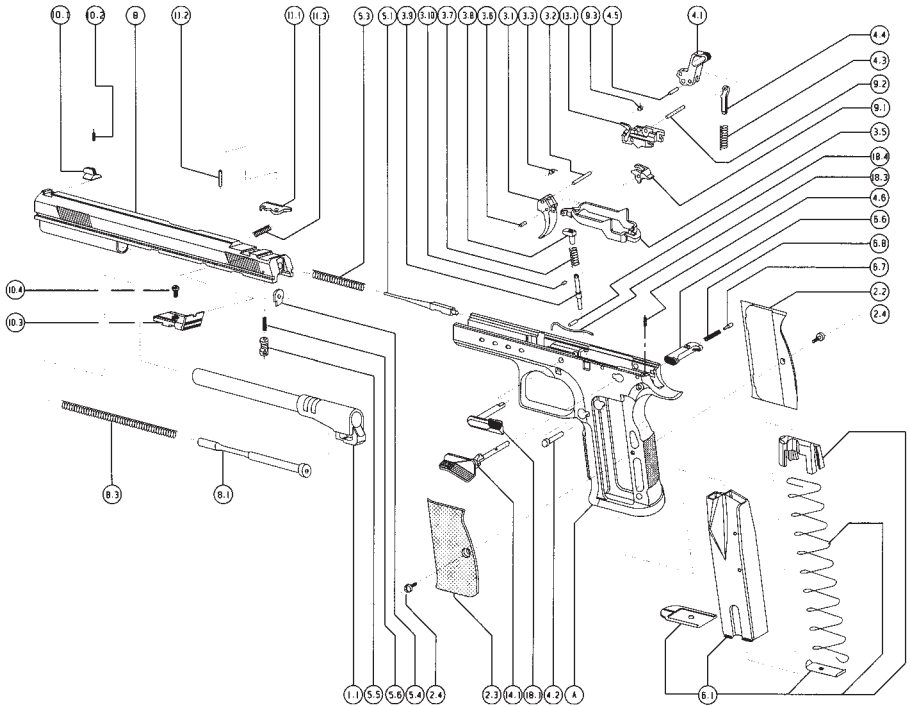


Fotografia 5



Fotografia 6

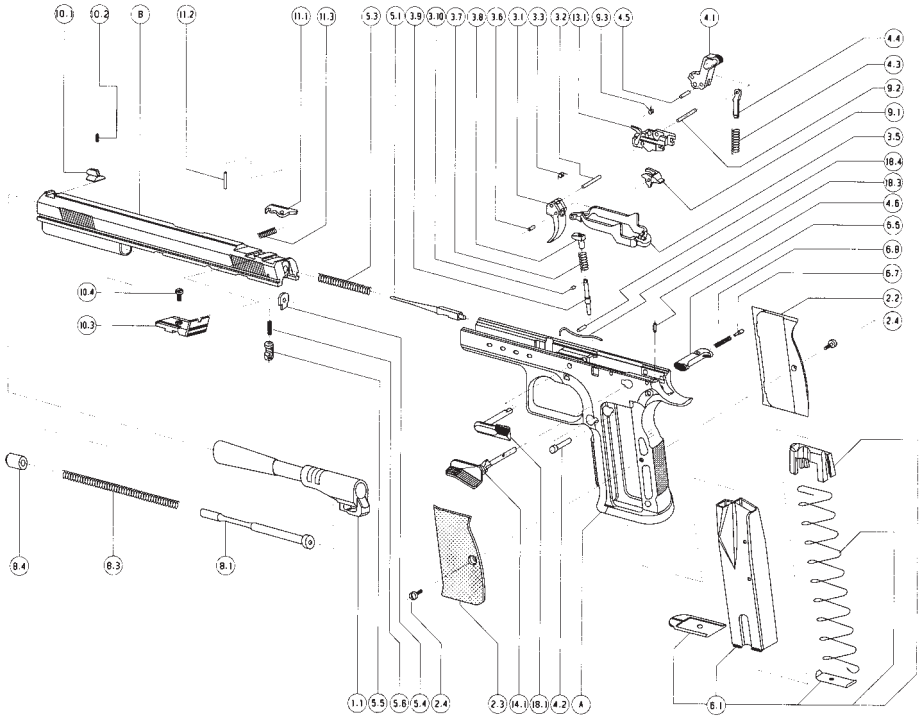
LIMITED



- 1.1 CANNA
- 2.2 GUANCINA DESTRA
- 2.3 GUANCINA SINISTRA
- 2.4 VITI GUANCINA
- 3.1 GRILLETTO
- 3.2 SPINA GRILLETTO
- 3.3 MOLLA GRILLETTO
- 3.5 LEVA GRILLETTO
- 3.6 SPINA LEVA GRILLETTO
- 3.7 MOLLA LEVA GRILLETTO
- 3.8 BLOCCHETTO LEVA GRILLETTO
- 3.9 GUIDAMOLLA LEVA GRILLETTO
- 3.10 SPINA GUIDAMOLLA LEVA GRILLETTO
- 4.1 CANE
- 4.2 SPINA CANE
- 4.3 MOLLA CANE
- 4.4 GUIDAMOLLA CANE
- 4.5 SPINA GUIDAMOLLA CANE
- 4.6 SPINA FERMO SPINA CANE
- 5.1 PERCUSSORE
- 5.3 MOLLA PERCUSSORE
- 5.4 PIASTRINA PERCUSSORE
- 5.5 SICURA AUTOMATICA PERCUSSORE
- 5.6 MOLLA SICURA AUT. PERCUSSORE

- 6.1 CARICATORE
- 6.6 GANCIO CARICATORE
- 6.7 GUIDAMOLLA GANCIO
- 6.8 MOLLA GANCIO CARICATORE
- 8.1 GUIDAMOLLA RECUPERO
- 8.3 MOLLA RECUPERO
- 9.1 LEVA SCATTO
- 9.2 SPINA LEVA SCATTO
- 9.3 MOLLA LEVA SCATTO
- 10.1 MIRINO
- 10.2 VITE MIRINO
- 10.3 TACCA DI MIRA REGOLABILE
- 10.4 VITE TACCA DI MIRA REGOLABILE
- 11.1 ESTRATTORE
- 11.2 SPINA ESTRATTORE
- 11.3 MOLLA ESTRATTORE
- 13.1 BLOCCO ESPULSORE
- 14.1 SICURA LEVA SCATTO
- 18.1 LEVA SMONTAGGIO
- 18.3 MOLLA LEVA
- 18.4 SPINA MOLLA LEVA
- A FUSTO
- B CARRELLO

LIMITED CUSTOM



- | | | | |
|------|---------------------------------|------|-------------------------------|
| 1.1 | CANNA | 6.1 | CARICATORE |
| 2.2 | GUANCINA DESTRA | 6.6 | GANCIO CARICATORE |
| 2.3 | GUANCINA SINISTRA | 6.7 | GUIDAMOLLA GANCIO |
| 2.4 | VITI GUANCINA | 6.8 | MOLLA GANCIO CARICATORE |
| 3.1 | GRILLETTO | 8.1 | GUIDAMOLLA RECUPERO |
| 3.2 | SPINA GRILLETTO | 8.3 | MOLLA RECUPERO |
| 3.3 | MOLLA GRILLETTO | 8.4 | BUSSOLA |
| 3.5 | LEVA GRILLETTO | 9.1 | LEVA SCATTO |
| 3.6 | SPINA LEVA GRILLETTO | 9.2 | SPINA LEVA SCATTO |
| 3.7 | MOLLA LEVA GRILLETTO | 9.3 | MOLLA LEVA SCATTO |
| 3.8 | BLOCCHETTO LEVA GRILLETTO | 10.1 | MIRINO |
| 3.9 | GUIDAMOLLA LEVA GRILLETTO | 10.2 | VITE MIRINO |
| 3.10 | SPINA GUIDAMOLLA LEVA GRILLETTO | 10.3 | TACCA DI MIRA REGOLABILE |
| 4.1 | CANE | 10.4 | VITE TACCA DI MIRA REGOLABILE |
| 4.2 | SPINA CANE | 11.1 | ESTRATTORE |
| 4.3 | MOLLA CANE | 11.2 | SPINA ESTRATTORE |
| 4.4 | GUIDAMOLLA CANE | 11.3 | MOLLA ESTRATTORE |
| 4.5 | SPINA GUIDAMOLLA CANE | 13.1 | BLOCCO ESPULSORE |
| 4.6 | SPINA FERMO SPINA CANE | 14.1 | SICURA LEVA SCATTO |
| 5.1 | PERCUSSORE | 18.1 | LEVA SMONTAGGIO |
| 5.3 | MOLLA PERCUSSORE | 18.3 | MOLLA LEVA |
| 5.4 | PIASTRINA PERCUSSORE | 18.4 | SPINA MOLLA LEVA |
| 5.5 | SICURA AUTOMATICA PERCUSSORE | A | FUSTO |
| 5.6 | MOLLA SICURA AUT. PERCUSSORE | B | CARRELLO |

SMONTAGGIO E MONTAGGIO DEI MODELLI GOLD CUSTOM | MATCH | GOLD MATCH

- 1) NON UTILIZZATE ATTREZZI, NON FORZARE O MARTELLARE!
- 2) Tirate indietro il cane completamente.
- 3) Allineate i due “contrassegni” che si trovano nella parte posteriore di carrello e fusto. (**Vedi fotografia 1**).
- 4) Togliete la leva di smontaggio, spingendo all'estremità che trovate sul lato destro del fusto e tirando dall'altra. (**Vedi fotografie 2a e 2b**).
- 5) Sfilate il carrello. (**Vedi fotografia 3**).
- 6) Dopo aver tolto il carrello dal fusto, tenete il carrello nella mano sinistra. Spingete in avanti sia la canna che il guidamolla di recupero. Noterete un piccolo foro sull'asta del guidamolla recupero. Inserite una spina nel foro e rilasciate sia canna che guidamolla. (**Vedi fotografie 4a e 4b**).
- 7) Quindi estraete il guidamolla e la molla di recupero, tirando indietro l'insieme. (**Vedi Fotografia 5**).
- 8) Quindi togliete la canna dal carrello spingendola avanti ed estraendola dalla parte frontale del carrello.



Fotografia 1



Fotografia 2a



Fotografia 2b



Fotografia 3



Fotografia 4a

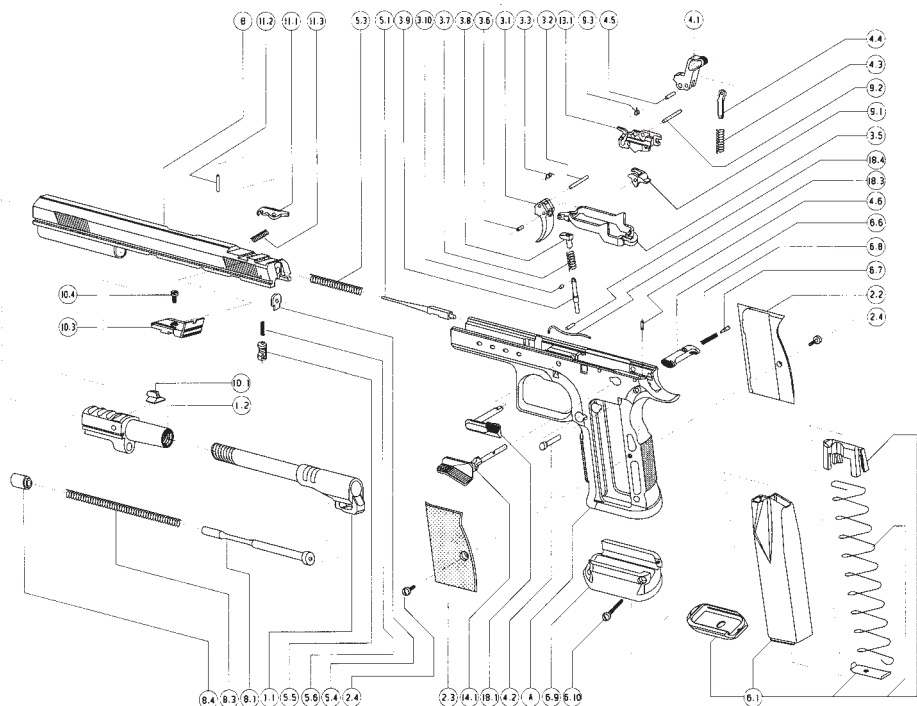


Fotografia 4b



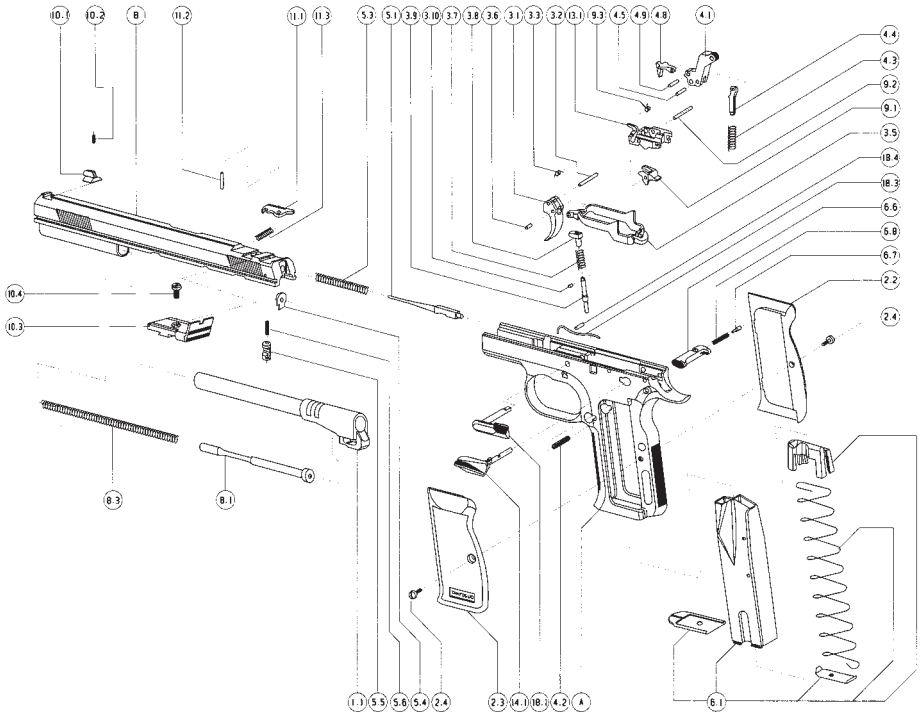
Fotografia 5

GOLD CUSTOM "ERIC"



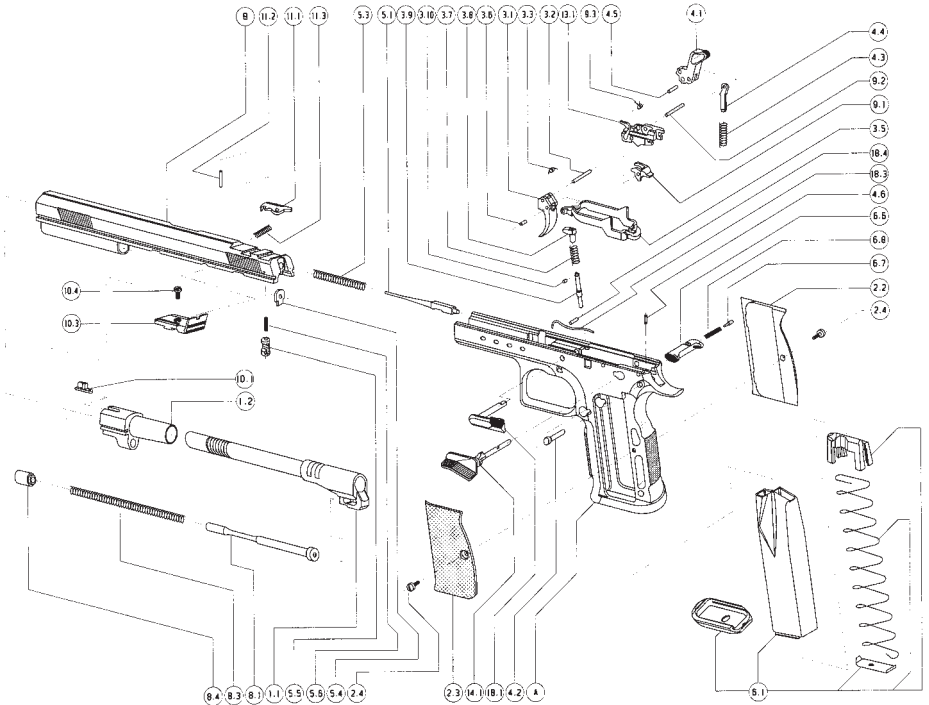
- | | | | |
|------|---------------------------------|------|-------------------------------|
| 1.1 | CANNA | 6.6 | GANCIO CARICATORE |
| 1.2 | COMPENSATORE | 6.7 | GUIDAMOLLA GANCIO |
| 2.2 | GUANCINA DESTRA | 6.8 | MOLLA GANCIO CARICATORE |
| 2.3 | GUANCINA SINISTRA | 6.9 | MINIGONNA |
| 2.4 | VITI GUANCINA | 6.10 | VITE MINIGONNA |
| 3.1 | GRILLETTO | 8.1 | GUIDAMOLLA RECUPERO |
| 3.2 | SPINA GRILLETTO | 8.3 | MOLLA RECUPERO |
| 3.3 | MOLLA GRILLETTO | 8.4 | BUSSOLA |
| 3.5 | LEVA GRILLETTO | 9.1 | LEVA SCATTO |
| 3.6 | SPINA LEVA GRILLETTO | 9.2 | SPINA LEVA SCATTO |
| 3.7 | MOLLA LEVA GRILLETTO | 9.3 | MOLLA LEVA SCATTO |
| 3.8 | BLOCCHETTO LEVA GRILLETTO | 10.1 | MIRINO |
| 3.9 | GUIDAMOLLA LEVA GRILLETTO | 10.2 | VITE MIRINO |
| 3.10 | SPINA GUIDAMOLLA LEVA GRILLETTO | 10.3 | TACCA DI MIRA REGOLABILE |
| 4.1 | CANE | 10.4 | VITE TACCA DI MIRA REGOLABILE |
| 4.2 | SPINA CANE | 11.1 | ESTRATTORE |
| 4.3 | MOLLA CANE | 11.2 | SPINA ESTRATTORE |
| 4.4 | GUIDAMOLLA CANE | 11.3 | MOLLA ESTRATTORE |
| 4.5 | SPINA GUIDAMOLLA CANE | 13.1 | BLOCCO ESPULSORE |
| 4.6 | SPINA FERMO SPINA CANE | 14.1 | SICURA LEVA SCATTO |
| 5.1 | PERCUSSORE | 18.1 | LEVA SMONTAGGIO |
| 5.3 | MOLLA PERCUSSORE | 18.3 | MOLLA LEVA |
| 5.4 | PIASTRINA PERCUSSORE | 18.4 | SPINA MOLLA LEVA |
| 5.5 | SICURA AUTOMATICA PERCUSSORE | A | FUSTO |
| 5.6 | MOLLA SICURA AUT. PERCUSSORE | B | CARRELLO |
| 6.1 | CARICATORE | | |

MATCH



- | | | | |
|------|---------------------------------|------|-------------------------------|
| 1.1 | CANNA | 5.6 | MOLLA SICURA AUT. PERCUSSORE |
| 2.2 | GUANCINA DESTRA | 6.1 | CARICATORE |
| 2.3 | GUANCINA SINISTRA | 6.6 | GANCIO CARICATORE |
| 2.4 | VITI GUANCINA | 6.7 | GUIDAMOLLA GANCIO |
| 3.1 | GRILLETTO | 6.8 | MOLLA GANCIO CARICATORE |
| 3.2 | SPINA GRILLETTO | 8.1 | GUIDAMOLLA RECUPERO |
| 3.3 | MOLLA GRILLETTO | 8.3 | MOLLA RECUPERO |
| 3.5 | LEVA GRILLETTO | 9.1 | LEVA SCATTO |
| 3.6 | SPINA LEVA GRILLETTO | 9.2 | SPINA LEVA SCATTO |
| 3.7 | MOLLA LEVA GRILLETTO | 9.3 | MOLLA LEVA SCATTO |
| 3.8 | BLOCCHETTO LEVA GRILLETTO | 10.1 | MIRINO |
| 3.9 | GUIDAMOLLA LEVA GRILLETTO | 10.2 | VITE MIRINO |
| 3.10 | SPINA GUIDAMOLLA LEVA GRILLETTO | 10.3 | TACCA DI MIRA REGOLABILE |
| 4.1 | CANE | 10.4 | VITE TACCA DI MIRA REGOLABILE |
| 4.2 | SPINA CANE | 11.1 | ESTRATTORE |
| 4.3 | MOLLA CANE | 11.2 | SPINA ESTRATTORE |
| 4.4 | GUIDAMOLLA CANE | 11.3 | MOLLA ESTRATTORE |
| 4.5 | SPINA GUIDAMOLLA CANE | 13.1 | BLOCCO ESPULSORE |
| 4.8 | DENTE CANE | 14.1 | SICURA LEVA SCATTO |
| 4.9 | SPINA DENTE CANE | 18.1 | LEVA SMONTAGGIO |
| 5.1 | PERCUSSORE | 18.3 | MOLLA LEVA |
| 5.3 | MOLLA PERCUSSORE | 18.4 | SPINA MOLLA LEVA |
| 5.4 | PIASTRINA PERCUSSORE | A | FUSTO |
| 5.5 | SICURA AUTOMATICA PERCUSSORE | B | CARRELLO |

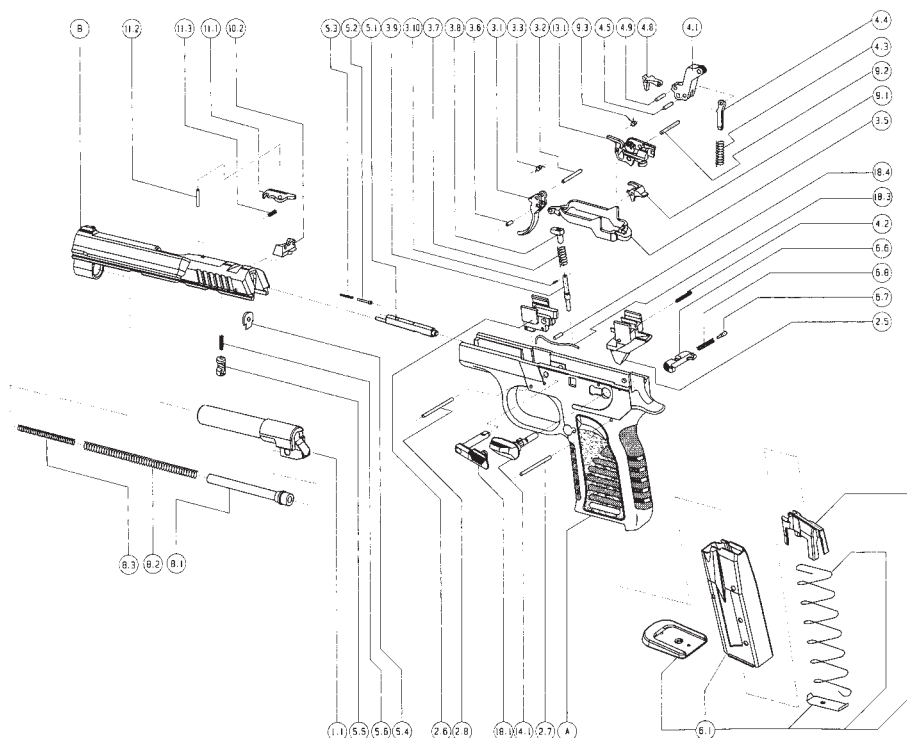
GOLD MATCH



- 1.1 CANNA
- 1.2 COMPENSATORE
- 2.2 GUANCINA DESTRA
- 2.3 GUANCINA SINISTRA
- 2.4 VITI GUANCINA
- 3.1 GRILLETTO
- 3.2 SPINA GRILLETTO
- 3.3 MOLLA GRILLETTO
- 3.5 LEVA GRILLETTO
- 3.6 SPINA LEVA GRILLETTO
- 3.7 MOLLA LEVA GRILLETTO
- 3.8 BLOCCHETTO LEVA GRILLETTO
- 3.9 GUIDAMOLLA LEVA GRILLETTO
- 3.10 SPINA GUIDAMOLLA LEVA GRILLETTO
- 4.1 CANE
- 4.2 SPINA CANE
- 4.3 MOLLA CANE
- 4.4 GUIDAMOLLA CANE
- 4.5 SPINA GUIDAMOLLA CANE
- 4.6 SPINA FERMO SPINA CANE
- 5.1 PERCUSSORE
- 5.3 MOLLA PERCUSSORE
- 5.4 PIASTRINA PERCUSSORE
- 5.5 SICURA AUTOMATICA PERCUSSORE
- 5.6 MOLLA SICURA AUT. PERCUSSORE

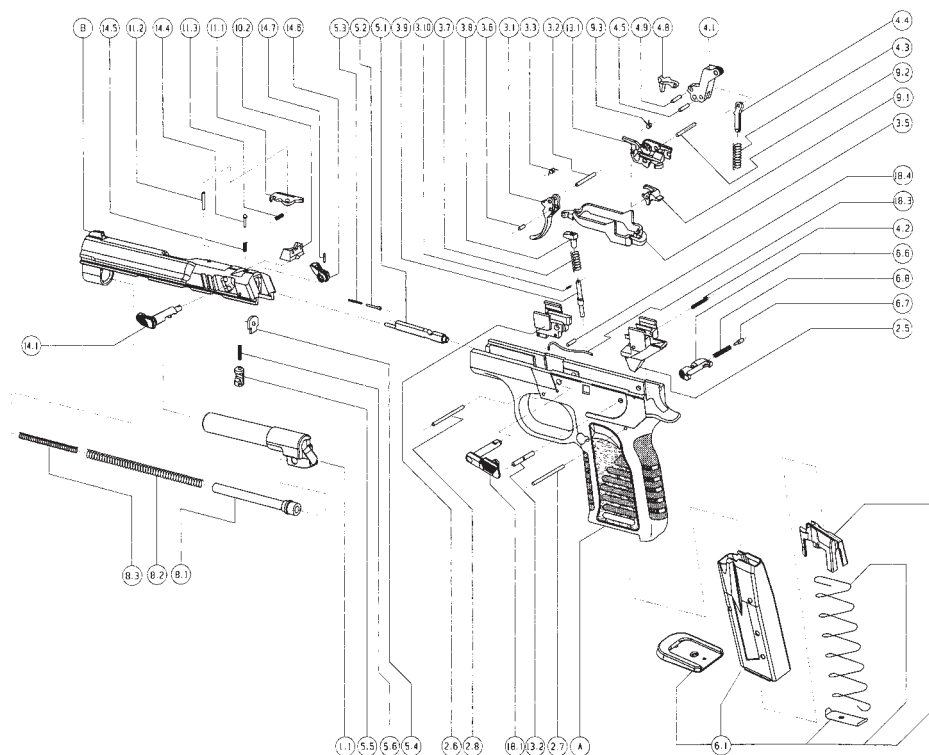
- 6.1 CARICATORE
- 6.6 GANCIO CARICATORE
- 6.7 GUIDAMOLLA GANCIO
- 6.8 MOLLA GANCIO CARICATORE
- 8.1 GUIDAMOLLA RECUPERO
- 8.3 MOLLA RECUPERO
- 8.4 BUSSOLA
- 9.1 LEVA SCATTO
- 9.2 SPINA LEVA SCATTO
- 9.3 MOLLA LEVA SCATTO
- 10.1 MIRINO
- 10.2 VITE MIRINO
- 10.3 TACCA DI MIRA REGOLABILE
- 10.4 VITE TACCA DI MIRA REGOLABILE
- 11.1 ESTRATTORE
- 11.2 SPINA ESTRATTORE
- 11.3 MOLLA ESTRATTORE
- 13.1 BLOCCO ESPULSORE
- 14.1 SICURA LEVA SCATTO
- 18.1 LEVA SMONTAGGIO
- 18.3 MOLLA LEVA
- 18.4 SPINA MOLLA LEVA
- A FUSTO
- B CARRELLO

FT 7F (cal. 32ACP) | FT 9F (cal.380 ACP)



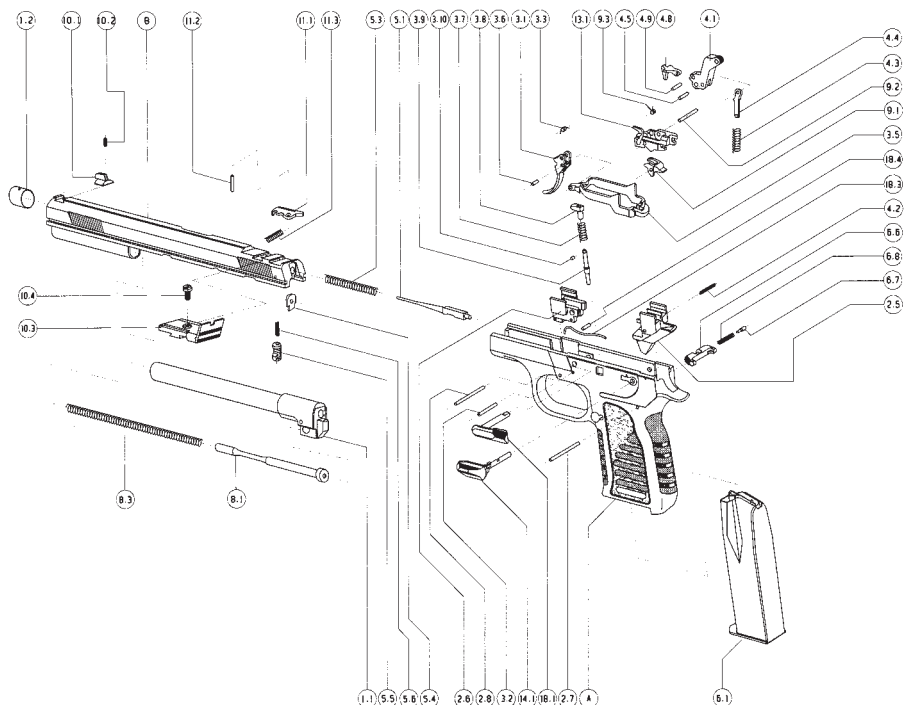
- | | |
|--------------------------------------|----------------------------------|
| 1.1 CANNA | 5.4 PIASTRINA PERCUSSORE |
| 2.5 INSERTO POSTERIORE | 5.5 SICURA AUTOMATICA PERCUSSORE |
| 2.6 INSERTO ANTERIORE | 5.6 MOLLA SICURA AUT. PERCUSSORE |
| 2.7 SPINA INSERTO POSTERIORE | 6.1 CARICATORE |
| 2.8 SPINA INSERTO ANTERIORE | 6.6 GANCIO CARICATORE |
| 3.1 GRILLETTO | 6.7 GUIDAMOLLA GANCIO |
| 3.2 SPINA GRILLETTO | 6.8 MOLLA GANCIO CARICATORE |
| 3.3 MOLLA GRILLETTO | 8.1 GUIDAMOLLA RECUPERO |
| 3.5 LEVA GRILLETTO | 8.2 MOLLA RECUPERO ESTERNA |
| 3.6 SPINA LEVA GRILLETTO | 8.3 MOLLA RECUPERO INTERNO |
| 3.7 MOLLA LEVA GRILLETTO | 9.1 LEVA SCATTO |
| 3.8 BLOCCHETTO LEVA GRILLETTO | 9.2 SPINA LEVA SCATTO |
| 3.9 GUIDAMOLLA LEVA GRILLETTO | 9.3 MOLLA LEVA SCATTO |
| 3.10 SPINA GUIDAMOLLA LEVA GRILLETTO | 10.2 TACCA DI MIRA |
| 4.1 CANE | 11.1 ESTRATTORE |
| 4.2 SPINA CANE | 11.2 SPINA ESTRATTORE |
| 4.3 MOLLA CANE | 11.3 MOLLA ESTRATTORE |
| 4.4 GUIDAMOLLA CANE | 13.1 BLOCCO ESPULSORE |
| 4.5 SPINA GUIDAMOLLA CANE | 14.1 SICURA LEVA SCATTO |
| 4.8 DENTE CANE | 18.1 LEVA SMONTAGGIO |
| 4.9 SPINA DENTE CANE | 18.3 MOLLA LEVA |
| 5.1 PERCUSSORE | 18.4 SPINA MOLLA LEVA |
| 5.2 GUIDAMOLLA PERCUSSORE | A FUSTO |
| 5.3 MOLLA PERCUSSORE | B CARRELLO |

FT 7R (cal. 32ACP) | FT 9R (cal.380 ACP)



- | | |
|--------------------------------------|---|
| 1.1 CANNA | 6.1 CARICATORE |
| 2.5 INSERTO POSTERIORE | 6.6 GANCIO CARICATORE |
| 2.6 INSERTO ANTERIORE | 6.7 GUIDAMOLLA GANCIO |
| 2.7 SPINA INSERTO POSTERIORE | 6.8 MOLLA GANCIO CARICATORE |
| 2.8 SPINA INSERTO ANTERIORE | 8.1 GUIDAMOLLA RECUPERO |
| 3.1 GRILLETTO | 8.2 MOLLA RECUPERO ESTERNA |
| 3.2 SPINA GRILLETTO | 8.3 MOLLA RECUPERO INTERNO |
| 3.3 MOLLA GRILLETTO | 9.1 LEVA SCATTO |
| 3.5 LEVA GRILLETTO | 9.2 SPINA LEVA SCATTO |
| 3.6 SPINA LEVA GRILLETTO | 9.3 MOLLA LEVA SCATTO |
| 3.7 MOLLA LEVA GRILLETTO | 10.2 TACCA DI MIRA |
| 3.8 BLOCCHETTO LEVA GRILLETTO | 11.1 ESTRATTORE |
| 3.9 GUIDAMOLLA LEVA GRILLETTO | 11.2 SPINA ESTRATTORE |
| 3.10 SPINA GUIDAMOLLA LEVA GRILLETTO | 11.3 MOLLA ESTRATTORE |
| 4.1 CANE | 13.1 BLOCCO ESPULSORE |
| 4.2 SPINA CANE | 13.2 SPINA BLOCCO ESPULSORE |
| 4.3 MOLLA CANE | 14.1 SICURA SINISTRA PERCUSSORE |
| 4.4 GUIDAMOLLA CANE | 14.4 GUIDAMOLLA LEVA SCATTO |
| 4.5 SPINA GUIDAMOLLA CANE | 14.5 MOLLA GUIDAMOLLA LEVA SCATTO |
| 4.8 DENTE CANE | 14.6 PALMETTA SICURA PERCUSSORE
DESTRA |
| 4.9 SPINA DENTE CANE | 14.7 SPINA SICURA PERCUSSORE |
| 5.1 PERCUSSORE | 18.1 LEVA SMONTAGGIO |
| 5.2 GUIDAMOLLA PERCUSSORE | 18.3 MOLLA LEVA |
| 5.3 MOLLA PERCUSSORE | 18.4 SPINA MOLLA LEVA |
| 5.4 PIASTRINA PERCUSSORE | A FUSTO |
| 5.5 SICURA AUTOMATICA PERCUSSORE | B CARRELLO |
| 5.6 MOLLA SICURA AUT. PERCUSSORE | |

FORCE 22 L (CAL. 22LR)



- | | | | |
|------|---------------------------------|------|-------------------------------|
| 1.1 | CANNA | 5.5 | SICURA AUTOMATICA PERCUSSORE |
| 1.2 | BUSSOLA CANNA | 5.6 | MOLLA SICURA AUT. PERCUSSORE |
| 2.5 | INSERTO POSTERIORE | 6.1 | CARICATORE |
| 2.6 | INSERTO ANTERIORE | 6.6 | GANCIO CARICATORE |
| 2.7 | SPINA INSERTO POSTERIORE | 6.7 | GUIDAMOLLA GANCIO |
| 2.8 | SPINA INSERTO ANTERIORE | 6.8 | MOLLA GANCIO CARICATORE |
| 3.1 | GRILLETTO | 8.1 | GUIDAMOLLA RECUPERO |
| 3.2 | SPINA GRILLETTO | 8.3 | MOLLA RECUPERO |
| 3.3 | MOLLA GRILLETTO | 9.1 | LEVA SCATTO |
| 3.5 | LEVA GRILLETTO | 9.2 | SPINA LEVA SCATTO |
| 3.6 | SPINA LEVA GRILLETTO | 9.3 | MOLLA LEVA SCATTO |
| 3.7 | MOLLA LEVA GRILLETTO | 10.1 | MIRINO |
| 3.8 | BLOCCHETTO LEVA GRILLETTO | 10.2 | VITE MIRINO |
| 3.9 | GUIDAMOLLA LEVA GRILLETTO | 10.3 | TACCA DI MIRA REGOLABILE |
| 3.10 | SPINA GUIDAMOLLA LEVA GRILLETTO | 10.4 | VITE TACCA DI MIRA REGOLABILE |
| 4.1 | CANE | 11.1 | ESTRATTORE |
| 4.2 | SPINA CANE | 11.2 | SPINA ESTRATTORE |
| 4.3 | MOLLA CANE | 11.3 | MOLLA ESTRATTORE |
| 4.4 | GUIDAMOLLA CANE | 13.1 | BLOCCO ESPULSORE |
| 4.5 | SPINA GUIDAMOLLA CANE | 14.1 | SICURA LEVA SCATTO |
| 4.8 | DENTE CANE | 18.1 | LEVA SMONTAGGIO |
| 4.9 | SPINA DENTE CANE | 18.3 | MOLLA LEVA |
| 5.1 | PERCUSSORE | 18.4 | SPINA MOLLA LEVA |
| 5.2 | GUIDAMOLLA PERCUSSORE | A | FUSTO |
| 5.3 | MOLLA PERCUSSORE | B | CARRELLO |
| 5.4 | PIASTRINA PERCUSSORE | | |

AVVERTENZE

Questa pistola è stata prodotta per funzionare con parti originali, appositamente progettate. E' vostro dovere assicurarvi che ogni parte che acquistate sia correttamente montata e che nessun particolare venga alterato o modificato. La vostra pistola è un "attrezzo" complesso composto da molte parti che devono interagire correttamente tra di loro per assicurare un funzionamento corretto e sicuro. Montare su di una pistola parti sbagliate o modificate può danneggiarla e renderla pericolosa per il tiratore o per terzi. Lasciate intervenire sulla vostra pistola solo armaioli esperti: la sicurezza è primaria e necessaria!

IL POSSESSORE DI UN'ARMA DEVE ACCETTARE TUTTE LE RESPONSABILITÀ RELATIVE ALL'USO, ALLO SMONTAGGIO, AL MONTAGGIO E ALLE RIPARAZIONI E/O MODIFICHE DI UN'ARMA.

PULIZIA E MANUTENZIONE DELLA PISTOLA

A) Seguite le istruzioni per scaricare la pistola.

B) Seguite la procedura per smontare la pistola.

C) Per pulire la vostra pistola sono necessari: un'asta di pulizia, pezzuole di cotone, solvente per polvere, scovoli e olio per armi di buona qualità.

ATTENZIONE: il piombo o i composti di piombo hanno effetti cancerogeni, tossici e nocivi alla salute. Coloro che puliscono armi da fuoco devono proteggersi per evitare il contatto o l'esposizione a prodotti chimici.

D) Per pulire la canna è necessario l'uso di scovoli con un solvente per polvere da sparo. Questo permette di rimuovere ogni residuo di polvere da sparo o piombo presente all'interno della camera cartuccia e della canna.

Dopo questa operazione passare all'interno della canna con una pezzuola di cotone e olio per armi per un'azione protettiva e anti-corrosione..

E) Ogni traccia o residuo di polvere da sparo può essere pulito con un solvente per polvere da sparo e con appositi scovoli

F) Tutte le superfici esterne della pistola dovrebbero essere rivestite da un sottile strato di anti-ruggine. Verificare attentamente che nell'olio che si usa non siano presenti residui di altro materiale che potrebbero creare piccoli depositi, i quali potrebbero interferire con l'uso corretto e sicuro della pistola.

G) **USATE CAUTELA** mentre utilizzate solventi nella pulizia dei fori dell'arma. Il prolungato o eccessivo contatto con sostanze chimiche solventi può essere dannoso per la struttura e la finitura dell'arma. Assicuratevi di togliere ogni residuo di solvente una volta ultimata la pulizia e quindi lubrificate con olio per armi.

H) Ogni pistola dovrebbe essere pulita dopo lo sparo. Inoltre, le parti esterne dovrebbero essere oliate dopo l'uso e il maneggio. Uno strato leggero di olio è solitamente ciò cui necessita una pistola quando non viene usata o viene usata raramente. Mentre se la pistola viene usata frequentemente è necessario pulirla dopo ogni attività di sparo e deve essere sottoposta regolarmente a controlli da parte di un armaiolo qualificato. Se la pistola non è in uso da molto tempo, rimuovete ogni eccesso di grasso o di olio prima di usarla. Verificate sempre che non siano rimasti residui o altre ostruzioni nella canna e nella camera cartuccia prima di sparare.

ATTENZIONE: AVVERTENZA SULLE MUNIZIONI

Le armi da fuoco possono essere danneggiate e possono provocare danni fisici o morte al tiratore o a terzi a causa della generazione di pressione eccessiva o incontrollato rilascio di gas di sparo da parte dell'arma. Questo può essere causato da ostruzioni presenti nella camera cartuccia o nella canna ma anche dall'utilizzo di cartucce le quali abbiano pressione maggiore rispetto a quella sviluppata da cartucce commerciali con caratteristiche standard.

Nello specifico: rifiutiamo ogni responsabilità per danni a cose o a persone causati dall'uso di pistole prodotte dalla Fratelli Tanfoglio S.n.c. con munizioni difettose, fuori standard, ricaricate, fabbricate o caricate manualmente o di calibro diverso rispetto a quello per il quale è stata costruita l'arma.

AVVERTENZA SUI LUBRIFICANTI

Sparare con una pistola che ha olio, grasso o altro materiale che ostruisce anche parzialmente la canna può essere dannoso per il tiratore o terzi.

Non spruzzate o applicate lubrificanti direttamente sulle munizioni. Se l'innesco o la polvere da sparo della cartuccia hanno tracce di lubrificante, possono innescare energia insufficiente per sparare il proiettile o lasciare depositare del lubrificante nella canna. Sparare poi con una canna ostruita può danneggiare l'arma o causare danni fisici al tiratore o a terzi.

Usate i lubrificanti in modo appropriato. Siete responsabili dell'uso proprio e della corretta manutenzione della vostra pistola e del suo munizionamento.

GARANZIA

La ditta Fratelli Tanfoglio S.n.c. garantisce la buona qualità e la buona costruzione delle proprie armi, e pertanto provvederà gratuitamente alla riparazione e/o sostituzione dei pezzi riconosciuti inequivocabilmente difettosi dai propri tecnici, sempre che i difetti non siano imputabili a naturale logoramento, negligenza e/o imperizia e/o abuso da parte di chi le usa, e/o manomissioni, e/o riparazioni eseguite da persone non autorizzate dalla ditta, e/o da caso fortuito, e/o da forza maggiore.

La garanzia ha validità di 2 anni dalla data d'acquisto (scontrino/fattura originali), esclusivamente a favore dell'acquirente originario, anche se diversamente concordato.

La garanzia per difetti di lavorazione e di materiali ha validità di 2 anni.

I costi di sostituzione o riparazione sono a carico della ditta, mentre rimangono a carico dell'acquirente le spese relative al trasporto.

Riparazioni, manomissioni, sostituzioni di parti non autorizzate, cessione dell'arma a terzi e l'utilizzo di munizioni ricaricate, forzate o di produzione non commerciale invalidano la garanzia.

ATTENZIONE: MODIFICHE/ALTERAZIONI

Alterare o modificare parti della pistola o i sistemi di sicura è pericoloso e annulla la Garanzia. I nostri prodotti sono stati costruiti per funzionare con le parti originali, progettate e realizzate dalla Fratelli Tanfoglio S.n.c.

Non è consentito apportarvi modifiche non autorizzate direttamente dal personale della nostra azienda o montare sulle pistole di nostra produzione parti che non sono da noi prodotte e fornite.

E' necessario che verifichiate attentamente che le parti di ricambio o gli accessori che acquistate siano originali e che la loro installazione sulla pistola sia svolta correttamente e che nessuna parte sia alterata o cambiata senza nostra approvazione.

La vostra pistola è uno strumento complesso di precisione, composta da diverse parti che devono rapportarsi tra di loro correttamente per garantire un corretto funzionamento. Inserire in una pistola parti non corrette o modificate può essere dannoso e causare malfunzionamenti pericolosi che possono provocare danni fisici al tiratore e a terzi. Assicuratevi sempre di mettere la vostra pistola nelle mani di un armaiolo professionale e qualificato e fate verificare al vostro armaiolo di fiducia ogni altro lavoro svolto da un non professionista.

AVVERTENZE SUL MANUALE

Custodite sempre questo manuale con la vostra pistola. Assicuratevi di aver compreso tutte le avvertenze e le procedure operative e di sicurezza.

Se prestate, date o vendete la pistola, assicuratevi di dare anche questo manuale con essa.

Se necessitate di avere una copia di questo manuale, contattate la Fratelli Tanfoglio S.n.c.: e-mail -commerciale@tanfoglio.it-, sito internet – www.tanfoglio.it - fax 030 8910183 - telefono 030 8910361– Via Valtrompia 39|41 25063 Gardone Val Trompia Brescia.

TAGLIANDO DI GARANZIA

PER USUFRUIRE DELLA GARANZIA DI 2 ANNI SUL PRODOTTO
ACQUISTATO SI PREGA DI COMPILARE IL TAGLIANDO SOTTOSTANTE
E DI SPEDIRNE UNA COPIA A:

FRATELLI TANFOGLIO S.N.C.
Via Valtrompia 39 | 41
25063 Gardone Val Trompia –BS-
ITALY

**VISITA IL NOSTRO SITO INTERNET : WWW.TANFOGLIO.IT
E VOTACI!**



NOME _____

COGNOME _____

INDIRIZZO _____

CAP _____ CITTÀ _____

MODELLO E CALIBRO _____

NUM. DI MATRICOLA _____

DATA E LUOGO DI ACQUISTO _____

ATTENZIONE

I bambini sono attratti e possono azionare le armi da fuoco, ciò può causare gravi danni a persone o cose e incidenti mortali.

Protegete I bambini custodendo la vostra pistola in un luogo sicuro e a loro inaccessibile.

Se tenete una pistola carica dove un bambino può maneggiarla e usarla impropriamente siete perseguibili penalmente dalla legge italiana.

Manufacturer:



FRATELLI TANFOGLIO S.N.C.

VIA VALTROMPIA 39 | 41

25063 GARDONE V.T.

BRESCIA | ITALY

TEL 0039 030 8910361 | 0039 030 8910183

info@tanfoglio.it

www.tanfoglio.it